



Guide de démarrage rapide pour la gestion d'ordinateurs

Version 10.6.0



© 2002-2018 Jamf. Tous droits réservés.

Jamf a fait tous les efforts pour garantir l'exactitude des informations contenues dans ce guide.

Jamf
100 Washington Ave S Suite 1100
Minneapolis, MN 55401-2155 (USA)
Tel. +1-612-605-6625

En vertu des lois de droits d'auteur, cette publication ne peut être copiée, en tout ou en partie, sans le consentement écrit de Jamf.

Adobe et Adobe Creative Suite sont des marques commerciales d'Adobe Systems Incorporated.

Apache Tomcat et Tomcat sont des marques commerciales d'Apache Software Foundation.

Apple, le logo Apple, Apple Remote Desktop, Finder, Mac, macOS, et OS X sont des marques commerciales d'Apple Inc.

CASPER SUITE, COMPOSER®, le logo COMPOSER®, Jamf, le logo Jamf, JAMF SOFTWARE®, le logo JAMF SOFTWARE®, RECON® et le logo RECON® sont des marques déposées ou des marques de droit commun de JAMF SOFTWARE, LLC aux États-Unis et dans d'autres pays.

Java et MySQL sont des marques déposées d'Oracle Corporation et/ou de ses filiales. Les autres noms cités peuvent être des marques commerciales appartenant à leurs propriétaires respectifs.

Red Hat et Red Hat Enterprise Linux sont des marques commerciales de Red Hat, Inc., déposées aux États-Unis et dans d'autres pays.

Windows est une marque déposée de Microsoft Corporation aux États-Unis et dans d'autres pays.

Tous les autres noms de produits et de services mentionnés sont des marques commerciales appartenant à leurs propriétaires respectifs.

Table des matières

4 Mode d'emploi de ce guide

5 Plan des leçons

7 Prérequis

8 Installation du serveur Jamf Pro

9 Installation du serveur Jamf Pro sur Mac

12 Installation du serveur Jamf Pro sous Linux

15 Installation du serveur Jamf Pro sous Windows

18 Leçons

19 Enrôlement des ordinateurs

20 Enrôlement des ordinateurs à l'aide du scanner réseau

23 Enrôlement d'ordinateurs à l'aide d'un paquet QuickAdd

25 Affichage des informations d'inventaire

27 Ajout d'un paquet OS

29 Création d'une configuration

31 Imager un ordinateur

33 Ajout d'un serveur de mise à jour de logiciels (SUS)

34 Création d'une règle d'exécution des mises à jour de logiciels

35 Ajout d'un paquet

37 Création d'une règle pour installer un paquet

38 Distribuer une app du Mac App Store

39 Partage d'écran

40 Créez un profil de configuration macOS

42 Création d'un enregistrement de logiciel sous licence

43 Mise à jour de l'inventaire à l'aide de Jamf Remote

44 Affichage des logs d'utilisation des applications

45 Aller plus loin

46 Aller plus loin : Inventaire

47 Aller plus loin : Imaging

48 Explorer plus : Distribution des logiciels

49 Aller plus loin : Paramètres et gestion de la sécurité

50 Aller plus loin : Gestion des licences

51 Aller plus loin : Gestion des utilisateurs

52 Annexe : Création d'un paquet



Mode d'emploi de ce guide

La gestion des ordinateurs avec Jamf Pro repose sur huit principes : Inventaire, Imaging, Gestion des correctifs, Distribution des logiciels, Contrôle à distance, Paramètres et gestion de la sécurité, Gestion des licences et Gestion de l'utilisation.

Pour utiliser ce guide, parcourez chaque workflow à l'aide de la section « Plan de la leçon » du panneau Signets. Vous pouvez compléter un ou tous les workflows dans l'ordre qui répond aux besoins de votre organisation.

Après avoir terminé un workflow, consultez la section appropriée « Aller plus loin » de ce guide. Chaque section « Aller plus loin » comprend une liste d'options étendues et des sections correspondantes du *Jamf Pro Administrator's Guide*.

Gardez à l'esprit que vous ne devez compléter chaque leçon qu'une seule fois. Si vous avez déjà terminé une leçon (Par exemple, l'installation de Jamf Pro), ignorez-la et passez à la leçon suivante dans le workflow.

Plan des leçons

Inventaire	1	Installation du serveur Jamf Pro
	2	Enrôlement des ordinateurs
	3	Affichage des informations d'inventaire
Création d'image	1	Installation du serveur Jamf Pro
	2	Ajout d'un paquet OS
	3	Création d'une configuration
	4	Imager un ordinateur
Gestion des correctifs	1	Installation du serveur Jamf Pro
	2	Enrôlement des ordinateurs
	3	Ajout d'un serveur de mise à jour de logiciels (SUS)
	4	Création d'une règle d'exécution des mises à jour de logiciels
Distribution des logiciels	1	Installation du serveur Jamf Pro
	2	Enrôlement des ordinateurs
	3	Ajout d'un paquet
	4	Création d'une règle pour installer un paquet
	5	Distribuer une app du Mac App Store
Contrôle à distance	1	Installation du serveur Jamf Pro
	2	Enrôlement des ordinateurs
	3	Partage d'écran

Paramètres et gestion de la sécurité	1	Installation du serveur Jamf Pro
	2	Enrôlement des ordinateurs
	3	Créez un profil de configuration macOS
Gestion des licences	1	Installation du serveur Jamf Pro
	2	Enrôlement des ordinateurs
	3	Création d'un enregistrement de logiciel sous licence
Gestion des utilisateurs	1	Installation du serveur Jamf Pro
	2	Enrôlement des ordinateurs
	3	Mise à jour de l'inventaire à l'aide de Jamf Remote
	4	Affichage des logs d'utilisation des applications

jamf | PRO

Prérequis

Installation du serveur Jamf Pro

Le serveur Jamf Pro est une application web qui fonctionne comme le noyau administratif de Jamf Pro. Jamf Pro vous permet d'effectuer des tâches d'inventaire et de gestion à distance ainsi que des tâches de configuration sur les ordinateurs et les appareils mobiles gérés. Toutes les autres applications d'administration de Jamf Pro communiquent avec le serveur Jamf Pro.

L'installation de Jamf Pro comprend les étapes suivantes :

1. Installer le logiciel nécessaire (si ce n'est déjà fait).
2. Créer la base de données jamfsoftware.
3. Exécutez le programme d'installation de Jamf Pro.

Vous pouvez installer le serveur Jamf Pro sur les plates-formes suivantes :

- Mac (pour les instructions, voir [Installation du serveur Jamf Pro sur Mac.](#))
- Linux (pour les instructions, voir [Installation du serveur Jamf Pro sous Linux.](#))
- Windows (pour les instructions, voir [Installation du serveur Jamf Pro sous Windows.](#))

Installation du serveur Jamf Pro sur Mac

L'installation de Jamf Pro à l'aide du programme d'installation comprend les étapes suivantes :

1. Installer le logiciel requis (le cas échéant).
2. Créer la base de données Jamf Pro.
3. Exécuter le programme d'installation de Jamf Pro.

Conditions requises

Le serveur utilisé pour héberger Jamf Pro doit répondre aux exigences minimales pour le système d'exploitation, la version Tomcat, la configuration de la base de données et l'installation de Java. Pour des informations détaillées sur les exigences de l'environnement serveur Jamf Pro, consultez la section « Jamf Pro System Requirements » du guide *Jamf Pro Installation and Configuration Guide for Mac*.

Par ailleurs, le programme d'installation de Jamf Pro pour Mac nécessite la configuration suivante :

- Un processeur Intel compatible 64 bits
- 2 Go de RAM
- 400 Mo d'espace disque disponible
- Ports 8443 et 9006 disponibles

Étape 1 : Installation du logiciel requis

Java et MySQL doivent être installés sur le serveur pour pouvoir créer la base de données jamfsoftware et exécuter le programme d'installation de Jamf Pro. Pour obtenir des instructions sur l'installation et la configuration de Java et de MySQL, consultez l'article suivant de la Base de connaissances :

[Installing Java and MySQL](#)

Étape 2 : Créer la base de données jamfsoftware

Créez une base de données MySQL dans laquelle Jamf Pro peut stocker ses données et à laquelle un utilisateur MySQL peut accéder.

Tout au long des instructions de cette section, nous allons utiliser le nom, nom d'utilisateur et mot de passe par défaut de la base de données MySQL. Toutefois nous vous recommandons d'utiliser un nom d'utilisateur et mot de passe personnalisés en conformité avec les exigences de sécurité de votre organisation. Nous vous recommandons également de ne pas utiliser le nom d'utilisateur « root ». Vous pouvez aussi définir un autre nom de base de données si vous le souhaitez.

Les réglages de la base de données MySQL utilisés par défaut dans les instructions ci-dessous sont :

- Nom de la base de données : jamfsoftware
- Nom d'utilisateur : jamfsoftware
- Mot de passe : Jamfsw03!

Remarque: si vous personnalisez l'un de ces paramètres, il vous sera demandé de le saisir dans le volet "Database" lorsque vous lancez le programme d'installation de Jamf Pro.

1. Ouvrez Terminal et accédez à la ligne de commande MySQL « root » en tapant :

```
mysql -u root -p
```

Si MySQL ne figure pas dans le chemin ou est installé dans un emplacement personnalisé, accédez à la ligne de commande MySQL en actualisant le chemin ou en tapant :

```
/path/to/mysql -u root -p
```

Remarque : Le chemin par défaut pour MySQL est /usr/local/mysql/bin/.

2. À l'invite, entrez le mot de passe de l'utilisateur « root » MySQL
Si vous n'avez créé aucun mot de passe root, appuyez sur la touche Retour.
3. Créez une base de données en exécutant:

```
CREATE DATABASE jamfsoftware;
```

Vous pouvez personnaliser le nom de la base de données en remplaçant jamfsoftware par le nom souhaité comme indiqué dans l'exemple suivant :

```
CREATE DATABASE myDatabaseName;
```

4. Créez un nouvel utilisateur MySQL :

```
CREATE USER 'jamfsoftware'@'localhost' IDENTIFIED BY 'Jamfsw03!';
```

5. Accordez l'accès à cet utilisateur afin qu'il puisse accéder à la base de données :

```
GRANT ALL ON jamfsoftware.* TO 'jamfsoftware'@'localhost';
```

Vous pouvez personnaliser le nom d'utilisateur et le mot de passe de la base de données en remplaçant `jamfsoftware` et `Jamfsw03!` par le nom d'utilisateur et le mot de passe indiqués dans l'exemple suivant :

```
CREATE USER 'customUsername'@'localhost' IDENTIFIED BY  
'customPassword' ;
```

```
GRANT ALL ON myDatabaseName.* TO 'customUsername'@'localhost' ;
```

Étape 3 : Exécutez le programme d'installation de Jamf Pro.

Le programme d'installation de Jamf Pro pour Mac installe Apache Tomcat et l'application web Jamf Pro.

Pour exécuter le programme d'installation de Jamf Pro pour Mac, copiez-le sur le serveur. Ouvrez ensuite le programme d'installation et suivez les instructions à l'écran.

Installation du serveur Jamf Pro sous Linux

L'installation de Jamf Pro à l'aide du programme d'installation comprend les étapes suivantes :

1. Installer le logiciel requis (le cas échéant).
2. Créer la base de données Jamf Pro.
3. Exécuter le programme d'installation de Jamf Pro.

Conditions requises

Le serveur utilisé pour héberger Jamf Pro doit répondre aux exigences minimales pour le système d'exploitation, la version Tomcat, la configuration de la base de données et l'installation de Java. Pour des informations détaillées sur les exigences de l'environnement serveur Jamf Pro, consultez la section « Jamf Pro System Requirements » du guide *Jamf Pro Installation and Configuration Guide for Linux*.

Par ailleurs, le programme d'installation de Jamf Pro pour Linux nécessite la configuration suivante :

- Un processeur Intel compatible 64 bits
- 2 Go de RAM
- 400 Mo d'espace disque disponible
- Utilitaire Wget installé
- Ports 8443 et 8080 disponibles

Étape 1 : Installation du logiciel requis

Java et MySQL doivent être installés sur le serveur pour pouvoir créer la base de données jamfsoftware et exécuter le programme d'installation de Jamf Pro. Pour obtenir des instructions sur l'installation et la configuration de Java et de MySQL, consultez l'article suivant de la Base de connaissances :

[Installing Java and MySQL](#)

Étape 2 : Créer la base de données jamfsoftware

Créez une base de données MySQL dans laquelle Jamf Pro peut stocker ses données et à laquelle un utilisateur MySQL peut accéder.

Tout au long des instructions de cette section, nous allons utiliser le nom, nom d'utilisateur et mot de passe par défaut de la base de données MySQL. Toutefois nous vous recommandons d'utiliser un nom d'utilisateur et mot de passe personnalisés en conformité avec les exigences de sécurité de votre organisation. Nous vous recommandons également de ne pas utiliser le nom d'utilisateur « root ». Vous pouvez aussi définir un autre nom de base de données si vous le souhaitez.

Les réglages de la base de données MySQL utilisés par défaut dans les instructions ci-dessous sont :

- Nom de la base de données : jamfsoftware
- Nom d'utilisateur : jamfsoftware
- Mot de passe : Jamfsw03!

Remarque: si vous personnalisez l'un de ces paramètres, il vous sera demandé de le saisir dans le volet "Database" lorsque vous lancez le programme d'installation de Jamf Pro.

1. Ouvrez une invite de commande et accédez à l'utilitaire de ligne de commande MySQL en tant que « root » en tapant la ligne suivante :

```
mysql -u root -p
```

Si vous n'avez créé aucun mot de passe root lors de l'installation de MySQL, ne tapez pas `-p`. Si MySQL ne figure pas dans le chemin ou est installé dans un emplacement personnalisé, remplacez `mysql` par le chemin d'installation.

2. À l'invite, entrez le mot de passe de l'utilisateur « root » MySQL.
3. Créez une base de données en exécutant:

```
CREATE DATABASE jamfsoftware;
```

Vous pouvez personnaliser le nom de la base de données en remplaçant `jamfsoftware` par le nom souhaité comme indiqué dans l'exemple suivant :

```
CREATE DATABASE myDatabaseName;
```

4. Créez un nouvel utilisateur MySQL :

```
CREATE USER 'jamfsoftware'@'localhost' IDENTIFIED BY 'Jamfsw03!';
```

5. Accordez l'accès à cet utilisateur afin qu'il puisse accéder à la base de données :

```
GRANT ALL ON jamfsoftware.* TO 'jamfsoftware'@'localhost';
```

Vous pouvez personnaliser le nom d'utilisateur et le mot de passe de la base de données en remplaçant `jamfsoftware` et `Jamfsw03!` par le nom d'utilisateur et le mot de passe indiqués dans l'exemple suivant :

```
CREATE USER 'customUsername'@'localhost' IDENTIFIED BY  
'customPassword' ;
```

```
GRANT ALL ON myDatabaseName.* TO 'customUsername'@'localhost' ;
```

Étape 3 : Exécutez le programme d'installation de Jamf Pro.

Le programme d'installation de Jamf Pro pour Linux installe Apache Tomcat et l'application web Jamf Pro.

1. Copiez le programme d'installation de Jamf Pro pour Linux (`jamfproinstaller.run`) sur le serveur.

Remarque : Pour obtenir le programme d'installation de Jamf Pro pour Linux, connectez-vous à Jamf Nation puis cliquez sur **Show alternative downloads (Afficher d'autres téléchargements)** sous le DMG Jamf Pro à la page suivante :

<https://www.jamf.com/jamf-nation/my/products>

2. Connectez-vous au serveur en tant qu'utilisateur avec les privilèges de super-utilisateur.
3. Lancez le programme d'installation en exécutant une commande similaire à la suivante :

```
sudo sh /path/to/jamfproinstaller.run
```

4. Lorsque la vérification de la configuration requise est terminée, tapez « y » pour continuer.
5. (Red Hat Enterprise Linux uniquement) Lorsque l'installation est terminée, modifiez la configuration du pare-feu pour permettre l'accès au port 8443 en exécutant :

```
sudo system-config-firewall-tui
```

6. (Red Hat Enterprise Linux uniquement) Choisissez **Autre** ou **Personnaliser**, et ajoutez manuellement le port 8443 avec le protocole TCP. L'option que vous choisissez varie selon que vous utilisez une interface graphique ou une interface uniquement shell.
7. Accédez au Jamf Pro à partir d'un ordinateur en ouvrant un navigateur Web et en tapant le protocole, l'adresse IP ou le nom DNS du serveur, et le port. Par exemple :
`https://jamf.mycompany.com:8443/`
8. Si vous avez entré un nom de base de données personnalisé, un nom d'utilisateur, un mot de passe, ou que vous avez créé la base de données `jamfsoftware` ou MySQL en utilisant un port autre que 3306, le volet des propriétés de connexion à la base de données s'affiche. Avant de pouvoir accéder à Jamf Pro, vous devez suivre les instructions à l'écran pour créer une connexion entre Jamf Pro et la base de données `jamfsoftware`.

Installation du serveur Jamf Pro sous Windows

L'installation de Jamf Pro à l'aide du programme d'installation comprend les étapes suivantes :

1. Installer le logiciel requis (le cas échéant).
2. Créer la base de données Jamf Pro.
3. Exécuter le programme d'installation de Jamf Pro.

Conditions requises

Le serveur utilisé pour héberger Jamf Pro doit répondre aux exigences minimales pour le système d'exploitation, la version Tomcat, la configuration de la base de données et l'installation de Java. Pour des informations détaillées sur les exigences de l'environnement serveur Jamf Pro, consultez la section « Jamf Pro System Requirements » du guide *Jamf Pro Installation and Configuration Guide for Windows*.

Par ailleurs, le programme d'installation de Jamf Pro pour Windows nécessite la configuration suivante :

- Un processeur Intel compatible 64 bits
- 2 Go de RAM
- 400 Mo d'espace disque disponible
- Ports 8443 et 8080 disponibles

Remarque : Le programme d'installation de Jamf Pro pour Windows crée automatiquement une exception dans le pare-feu pour le port 8443. Si vous utilisez un pare-feu tiers ou un port autre que le port 8443, vous devrez ajouter manuellement une exception au pare-feu.

Étape 1 : Installation du logiciel requis

Java et MySQL doivent être installés sur le serveur pour pouvoir créer la base de données jamfsoftware et exécuter le programme d'installation de Jamf Pro. Pour obtenir des instructions sur l'installation et la configuration de Java et de MySQL, consultez l'article suivant de la Base de connaissances :

[Installation de Java et de MySQL](#)

Étape 2 : Créer la base de données jamfsoftware

Créez une base de données MySQL dans laquelle Jamf Pro peut stocker ses données et à laquelle un utilisateur MySQL peut accéder.

Tout au long des instructions de cette section, nous allons utiliser le nom, nom d'utilisateur et mot de passe par défaut de la base de données MySQL. Toutefois nous vous recommandons d'utiliser un nom d'utilisateur et mot de passe personnalisés en conformité avec les exigences de sécurité de votre organisation. Nous vous recommandons également de ne pas utiliser le nom d'utilisateur « root ». Vous pouvez aussi définir un autre nom de base de données si vous le souhaitez.

Les réglages de la base de données MySQL utilisés par défaut dans les instructions ci-dessous sont :

- Nom de la base de données : jamfsoftware
- Nom d'utilisateur : jamfsoftware
- Mot de passe : Jamfsw03!

Remarque: si vous personnalisez l'un de ces paramètres, il vous sera demandé de le saisir dans le volet "Database" lorsque vous lancez le programme d'installation de Jamf Pro.

1. Ouvrez le client de ligne de commande MySQL.
2. À l'invite, entrez le mot de passe de l'utilisateur « root » MySQL
3. Créez une base de données en exécutant:

```
CREATE DATABASE jamfsoftware;
```

Vous pouvez personnaliser le nom de la base de données en remplaçant jamfsoftware par le nom souhaité comme indiqué dans l'exemple suivant :

```
CREATE DATABASE myDatabaseName;
```

4. Créez un nouvel utilisateur MySQL :

```
CREATE USER 'jamfsoftware'@'localhost' IDENTIFIED BY 'Jamfsw03!';
```

5. Accordez l'accès à cet utilisateur afin qu'il puisse accéder à la base de données :

```
GRANT ALL ON jamfsoftware.* TO 'jamfsoftware'@'localhost';
```

Vous pouvez personnaliser le nom d'utilisateur et le mot de passe de la base de données en remplaçant jamfsoftware et Jamfsw03! par le nom d'utilisateur et le mot de passe indiqués dans l'exemple suivant :

```
CREATE USER 'customUsername'@'localhost' IDENTIFIED BY  
'customPassword';
```

```
GRANT ALL ON myDatabaseName.* TO 'customUsername'@'localhost';
```


Étape 3 : Exécutez le programme d'installation de Jamf Pro.

Le programme d'installation de Jamf Pro pour Windows installe Apache Tomcat et l'application web Jamf Pro.

Remarque : Pour obtenir le programme d'installation de Jamf Pro pour Windows, connectez-vous à Jamf Nation puis cliquez sur **Show alternative downloads** sous le DMG Jamf Pro à la page suivante :

<https://www.jamf.com/jamf-nation/my/products>

Pour exécuter le programme d'installation de Jamf Pro pour Windows, copiez-le sur le serveur. Ouvrez ensuite le programme d'installation et suivez les instructions à l'écran.

Remarque : Le programme d'installation doit être exécuté en tant qu'administrateur.

jamf | PRO

Leçons

Enrôlement des ordinateurs

L'enrôlement est le processus consistant à ajouter des appareils mobiles au serveur Jamf Pro. Une fois les ordinateurs Mac inscrits, les informations d'inventaire des ordinateurs sont envoyées à Jamf Pro et les ordinateurs deviennent gérés. Ce processus vous permet d'effectuer des tâches d'inventaire et de gestion à distance ainsi que des tâches de configuration sur les ordinateurs. Lorsque vous enrôlez des ordinateurs, vous spécifiez un compte d'administrateur local que vous souhaitez utiliser pour les gérer (appelé « compte de gestion »).

Ce guide décrit deux méthodes d'enrôlement différentes :

- **Utiliser le scanner réseau** — Vous pouvez enrôler à distance plusieurs ordinateurs Mac dans des plages d'adresses IP spécifiées en utilisant le scanner réseau de Recon. Recon scanne les plages d'adresses IP spécifiées et enrôle tous les ordinateurs auxquels il peut se connecter via SSH (connexion à distance).
Pour obtenir des instructions, voir [Enrôlement des ordinateurs à l'aide du scanner réseau](#).
- **Utiliser un paquet QuickAdd** — Vous pouvez utiliser Recon pour créer un paquet QuickAdd qui enrôle les ordinateurs Mac à l'installation. Le paquet QuickAdd peut être déployé en utilisant la plupart des outils de déploiement comme Apple Remote Desktop ou Jamf Pro.
Pour obtenir des instructions, voir [Enrôlement d'ordinateurs à l'aide d'un paquet QuickAdd](#).

Remarque: Les méthodes d'inscription couvertes dans ce guide n'inscrivent pas les ordinateurs dans le MDM approuvé par l'utilisateur.

Pour plus d'informations sur les autres méthodes d'enrôlement, consultez la section « About Computer Enrollment » du *Jamf Pro Administrator's Guide*.

Enrôlement des ordinateurs à l'aide du scanner réseau

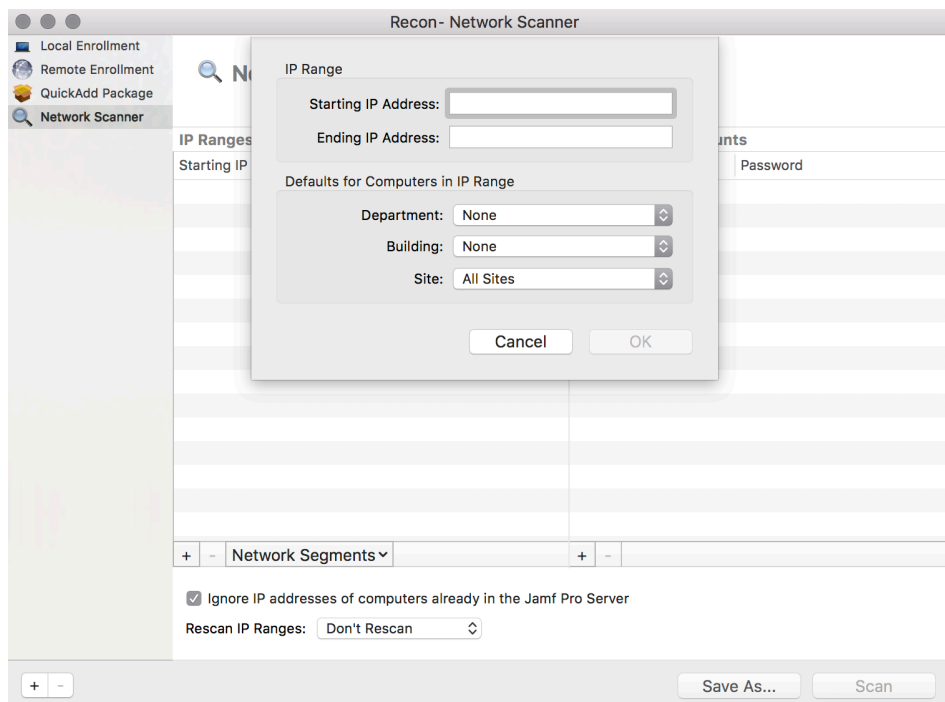
Le scanner réseau de Recon vous permet d'enrôler à distance plusieurs ordinateurs Mac. Il scanne les plages d'adresses IP spécifiées et enrôle tous les ordinateurs auxquels il peut se connecter via SSH (connexion à distance).

Conditions requises

Pour enrôler des ordinateurs à l'aide du scanner réseau, SSH doit être activé sur les ordinateurs.

Enrôlement des ordinateurs à l'aide du scanner réseau

1. Ouvrez Recon et authentifiez-vous après de Jamf Pro.
2. Sélectionnez **Network Scanner** dans la barre latérale.
3. Spécifiez les plages d'adresses IP que vous souhaitez scanner :
 - a. Cliquez sur **Add (+)** sous la liste des adresses IP.
 - b. Entrez les adresses IP de début et de fin.

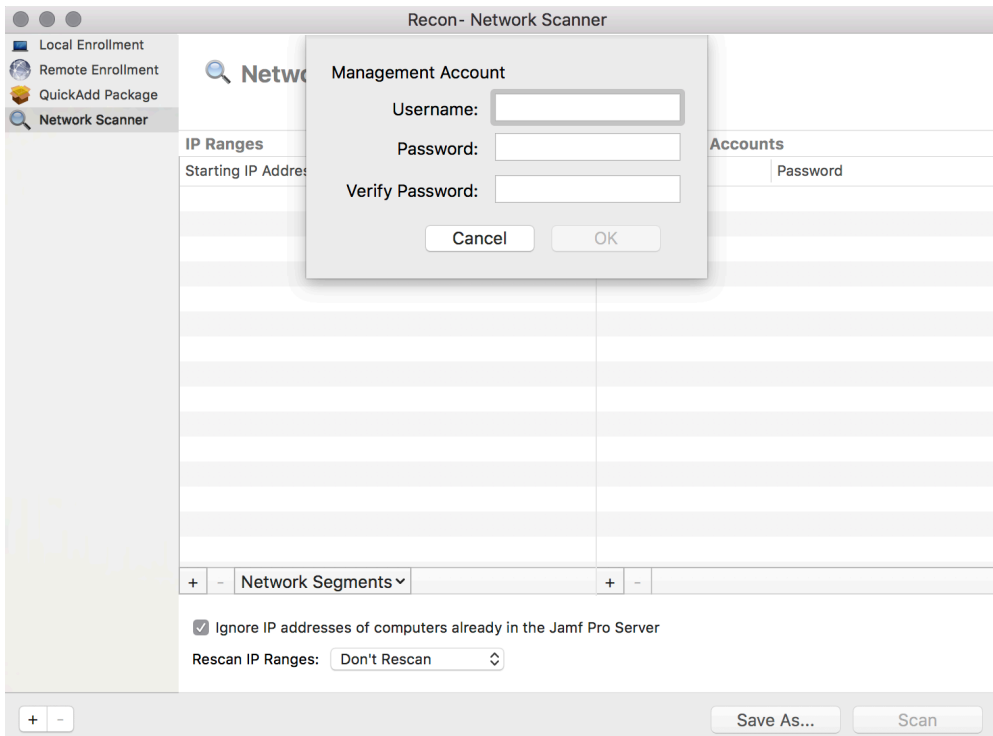


- c. Cliquez sur **OK**.

4. Spécifiez un ou plusieurs comptes d'administrateurs locaux disposant d'un accès SSH aux ordinateurs dans la plage d'adresses IP.

Lorsque le scanner réseau détecte un ordinateur sur le réseau, il teste chaque compte jusqu'à ce qu'il en trouve un capable de se connecter à l'ordinateur via SSH. Le premier compte valide est utilisé comme compte de gestion.

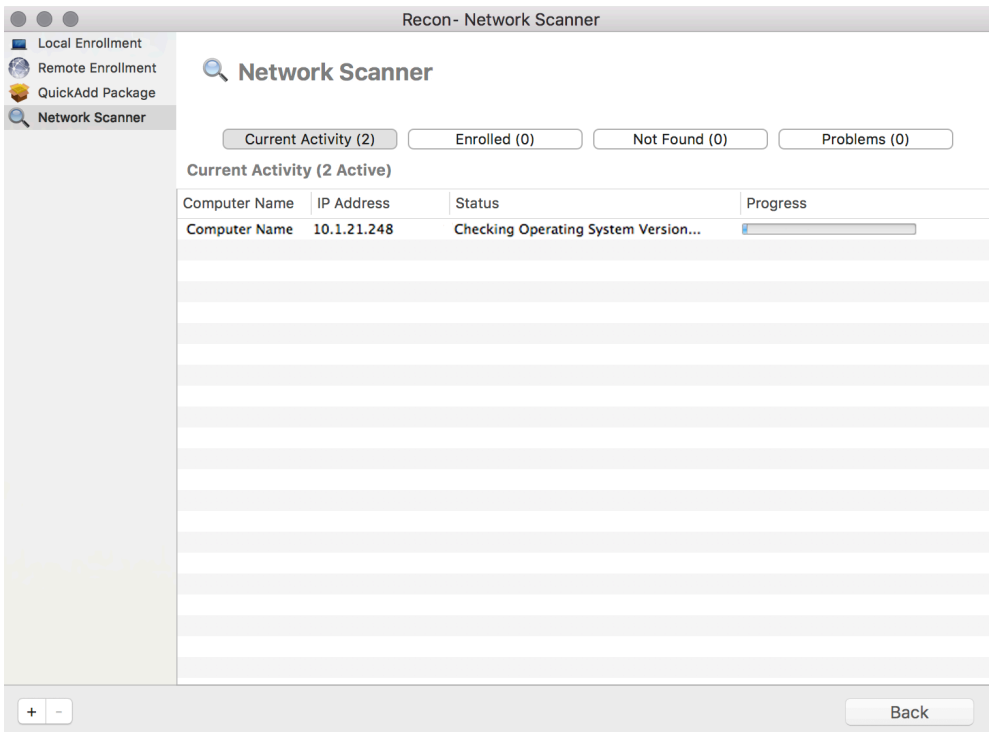
- a. Cliquez sur **Add (+)** sous la liste des comptes.
- b. Entrez les informations d'identification d'un compte d'administrateur local disposant d'un accès SSH aux ordinateurs.



- c. Cliquez sur **OK**.
- d. S'il existe plusieurs comptes d'administrateurs dans les plages d'adresses IP spécifiées, répétez les étapes a à c si nécessaire.

5. Cliquez sur **Scan**.

Recon scanne les plages d'adresses IP spécifiées et enrôle tous les ordinateurs auxquels il peut se connecter via SSH. La progression de l'analyse apparaît dans le volet Current Activity. Les résultats de l'analyse sont affichés dans les volets Enrolled, Not Found et Problems.



Sections de référence du "Administrator's Guide"

« Network Scanner »

Enrôlement d'ordinateurs à l'aide d'un paquet QuickAdd

Vous pouvez utiliser Recon pour créer un paquet QuickAdd qui enrôle les ordinateurs Mac à l'installation. Ce type de paquet QuickAdd peut être déployé en utilisant la plupart des outils de déploiement comme Apple Remote Desktop ou Jamf Pro.

Pour installer un paquet QuickAdd, vous double-cliquez dessus puis suivez les instructions à l'écran.

Enrôlement d'ordinateurs à l'aide d'un paquet QuickAdd

1. Ouvrez Recon et authentifiez-vous après de Jamf Pro.
2. Sélectionnez **QuickAdd Package** dans la barre latérale.
3. Entrez les informations d'identification d'un compte d'administrateur local. Ce compte est utilisé comme compte de gestion.

Recon 1.0 for JAMF Software - QuickAdd Package

Local Enrollment
Remote Enrollment
QuickAdd Package
Network Scanner

QuickAdd Package

Management Account

Username: [Required]

Password: [Required]

Verify Password: [Required]

Create management account if it does not exist

Hide management account

Allow SSH access for management account only

Ensure SSH is enabled

Launch Self Service when done

Sign with: com.apple.idms.appleid.prd.4e767277346a39446436...

Site: All Sites

Use existing site membership, if applicable

Create...

4. Cliquez sur **Create**. Indiquez ensuite le nom et l'emplacement du paquet.
5. Déployez le paquet en utilisant un outil de déploiement à distance.

Une fois le paquet QuickAdd installé sur les ordinateurs, ces derniers sont enrôlés auprès de Jamf Pro.

Sections de référence du "Administrator's Guide"

« QuickAdd Packages Created Using Recon »

Affichage des informations d'inventaire

Le serveur Jamf Pro stocke des informations d'inventaire détaillées pour chaque ordinateurs. Vous pouvez afficher et modifier les informations suivantes dans Jamf Pro :

- General
- Hardware
- Operating System
- User and Location
- Security
- Purchasing
- Extension Attributes
- Storage
- Peripherals
- Licensed Software
- Applications
- Fonts
- Plug-ins
- Profiles
- Certificates
- Package Receipts
- Software Updates
- Local User Accounts
- Printers
- Services
- Attachments

Affichage des informations d'inventaire pour un ordinateur

1. Se connecter à Jamf Pro.
2. Cliquez sur **Ordinateurs** en haut de la page.
3. Cliquez sur **Rechercher dans l'inventaire**.
Sur un smartphone ou un iPod touch, cette option apparaît dans le menu contextuel.
4. Choisissez « Computers » dans le menu contextuel **Rechercher**.
5. Laissez le champ de recherche vide et appuyez sur la touche Entrée.
6. Cliquez sur l'ordinateur pour lequel vous souhaitez afficher les informations.
Les informations d'inventaire de l'ordinateur apparaissent.
7. Utilisez les catégories pour afficher des informations sur l'ordinateur.

Sections de référence du "Administrator's Guide"

« Viewing and Editing Inventory Information for a Computer »

Aller plus loin

Pour plus d'informations sur les fonctions d'inventaire, voir [Aller plus loin : Inventaire](#).

Ajout d'un paquet OS

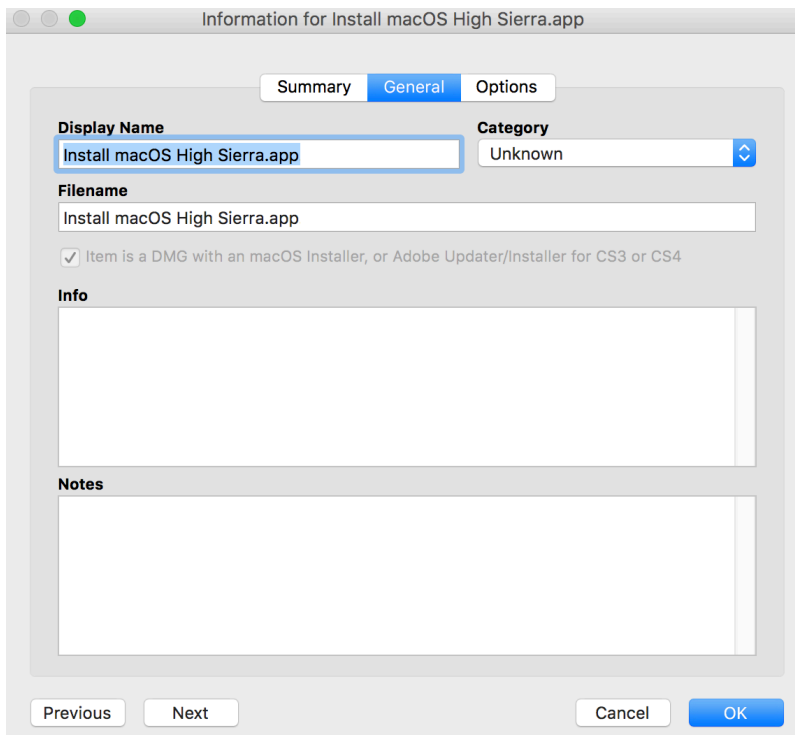
Avant d'imager les ordinateurs, ajoutez un paquet OS à Jamf Admin.

Conditions requises

Pour ajouter un paquet OS à Jamf Admin, vous avez besoin d'un point de distribution dans Jamf Pro. (Pour plus d'informations, consultez la rubrique « About Distribution Points » du Jamf Pro *Administrator's Guide*.)

Ajout d'un paquet OS à Jamf Admin

1. Ouvrez Jamf Admin et authentifiez-vous auprès de Jamf Pro.
2. Faites glisser le paquet OS dans le référentiel principal de Jamf Admin. Le paquet apparaît en bleu dans la catégorie Unknown jusqu'à ce que vous l'ajoutiez à une catégorie.
3. Double-cliquez sur le paquet dans le référentiel principal.
4. Cliquez sur l'onglet **Général** puis entrez le nom d'affichage du paquet.



Information for Install macOS High Sierra.app

Summary General Options

Display Name: Install macOS High Sierra.app

Category: Unknown

Filename: Install macOS High Sierra.app

Item is a DMG with an macOS Installer, or Adobe Updater/Installer for CS3 or CS4

Info

Notes

Previous Next Cancel OK

5. Choisissez la catégorie du paquet.
6. Cliquez sur **OK**.


Sections de référence du "Administrator's Guide"

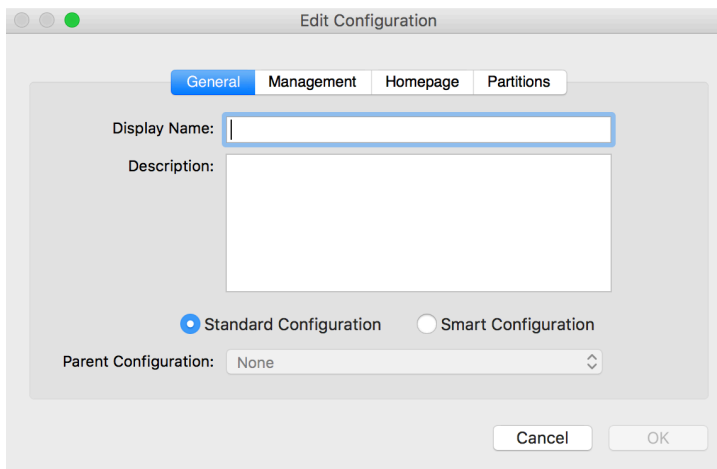
« Managing Packages »

Création d'une configuration

Après avoir ajouté un paquet OS à Jamf Admin, créez la configuration que vous utiliserez pour imager les ordinateurs. Les configurations sont des images modulaires qui vous permettent de spécifier rapidement ce qui doit être installé et configuré sur les ordinateurs pendant la phase d'imaging. Contrairement aux images standard, vous pouvez facilement modifier les configurations sans les reconstruire.

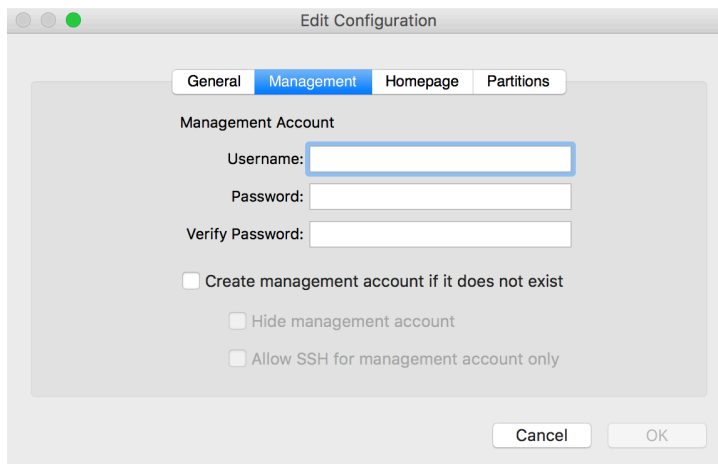
Création d'une configuration

1. Ouvrez Jamf Admin et authentifiez-vous auprès de Jamf Pro.
2. Cliquez sur **New Config** .
3. Dans le volet Général, entrez un nom et une description pour la configuration.



The screenshot shows the 'Edit Configuration' dialog box. The title bar reads 'Edit Configuration'. There are four tabs: 'General' (highlighted in blue), 'Management', 'Homepage', and 'Partitions'. Under the 'General' tab, there is a 'Display Name:' label followed by a text input field. Below that is a 'Description:' label followed by a larger text area. At the bottom of the main content area, there are two radio buttons: 'Standard Configuration' (which is selected) and 'Smart Configuration'. Below the radio buttons is a 'Parent Configuration:' label followed by a dropdown menu currently showing 'None'. At the very bottom of the dialog are two buttons: 'Cancel' and 'OK'.

4. Cliquez sur l'onglet **Management** et entrez les identifiants d'un compte administrateur local que vous souhaitez utiliser pour la gestion.



The image shows a screenshot of a macOS-style dialog box titled "Edit Configuration". At the top, there are four tabs: "General", "Management" (which is selected and highlighted in blue), "Homepage", and "Partitions". Below the tabs, the "Management Account" section contains three text input fields: "Username:", "Password:", and "Verify Password:". Below these fields are three checkboxes: "Create management account if it does not exist" (which is unchecked), "Hide management account" (unchecked), and "Allow SSH for management account only" (unchecked). At the bottom right of the dialog, there are two buttons: "Cancel" and "OK".

5. Cliquez sur **OK**.
La configuration est ajoutée à la liste des configurations dans la barre latérale.
6. Faites glisser le paquet OS du référentiel principal vers la configuration que vous avez créée.

Sections de référence du "Administrator's Guide"

« Configurations »

Imager un ordinateur

Après avoir créé une configuration, imagez un ordinateur en utilisant la configuration.

Imager des ordinateurs avec Jamf Pro implique le démarrage des ordinateurs à partir d'un disque de démarrage autre que le disque cible, puis l'utilisation de l'application Jamf Imaging (anciennement Casper Imaging) pour déployer une configuration.

Conditions requises

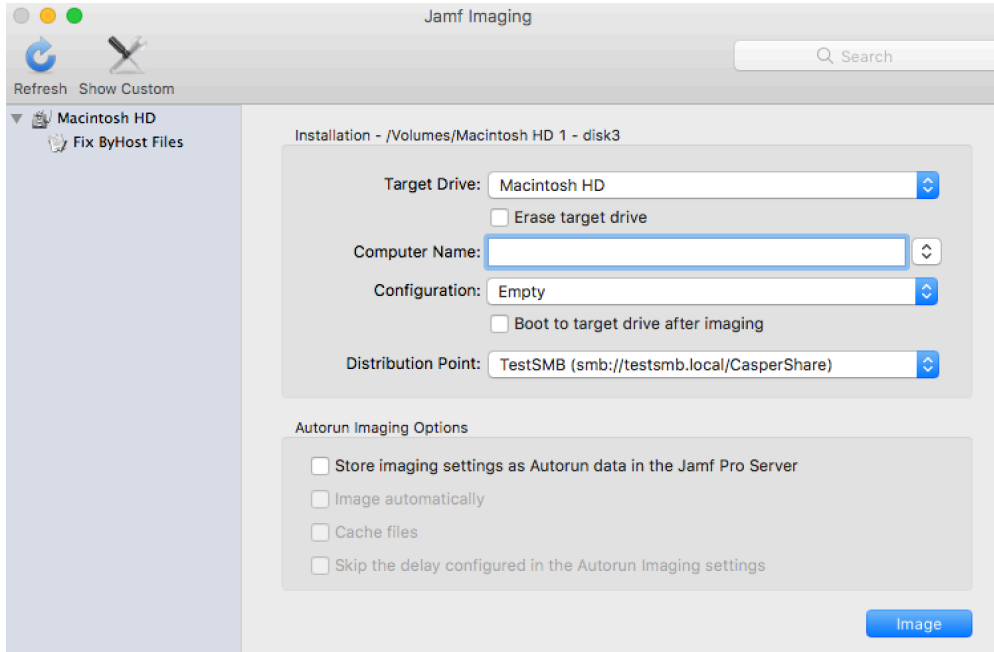
Pour imager un ordinateur , vous devez :

- Un point de distribution dans Jamf Pro(Pour plus d'informations, consultez la rubrique « About Distribution Points » du *Jamf Pro Administrator's Guide*.)
- Un disque USB/FireWire, une partition de restauration ou une image NetBoot contenant Jamf Imaging

Imager un ordinateur

1. Sur l'ordinateur cible, démarrez à partir du disque USB/FireWire, de la partition de restauration ou d'une image NetBoot.
2. Ouvrez Jamf Imaging et authentifiez-vous localement.
3. Authentifiez-vous auprès de Jamf Pro lorsque vous y êtes invité.

4. Choisissez le disque que vous souhaitez imager dans le menu contextuel **Target Drive**.



5. Cochez la case **Erase target drive**.
6. Nommez l'ordinateur en entrant un nom dans le champ **Computer Name**.
7. Choisissez votre configuration dans le menu contextuel **Configuration**.
8. Cochez la case **Boot to target drive after imaging**.
9. Choisissez un point de distribution dans le menu contextuel **Distribution Point**.
10. Cliquez sur **Image**.

Sections de référence du "Administrator's Guide"

« Standard Imaging »

Aller plus loin

Pour plus d'informations sur les fonctions d'imaging, voir [.Aller plus loin : Imaging.](#)




Ajout d'un serveur de mise à jour de logiciels (SUS)

Avant de créer une règle d'exécution des mises à jour de logiciels sur les ordinateurs, ajoutez un serveur interne de mise à jour de logiciels au serveur Jamf Pro.

Un serveur interne de mise à jour de logiciels vous permet de réduire la quantité de bande passante utilisée lors de la distribution des mises à jour de logiciels d'Apple. Au lieu que chaque ordinateur télécharge les mises à jour à partir du serveur de mise à jour de logiciels d'Apple, les mises à jour sont téléchargées à partir d'Apple par chaque serveur uniquement.

Un serveur interne de mise à jour de logiciels vous permet également de contrôler et d'approuver les mises à jour avant de les rendre disponibles.

Ajout d'un serveur de mise à jour de logiciels

1. Se connecter à Jamf Pro.
2. Dans l'angle supérieur droit de la page, cliquez sur **Réglages** .
3. Cliquez sur **Infrastructure de serveurs**.
4. Cliquez sur **Serveurs de mise à jour de logiciels** .
5. Cliquez sur **Nouveau** .
6. Configurez les paramètres du volet.
7. Cliquez sur **Enregistrer**.

Sections de référence du "Administrator's Guide"


« Software Update Servers »

Création d'une règle d'exécution des mises à jour de logiciels

Après avoir ajouté un serveur de mise à jour de logiciels à Jamf Pro, créez une règle d'exécution des mises à jour de logiciels sur les ordinateurs.

Lorsque vous créez une règle, vous spécifiez les tâches que vous souhaitez automatiser, le moment où la règle sera exécutée (le « déclencheur »), le nombre de fois où elle doit être exécutée (la « fréquence d'exécution »), ainsi que les utilisateurs et les ordinateurs auxquels elle doit s'appliquer (le « périmètre »).

Création d'une règle d'exécution des mises à jour de logiciels

1. Se connecter à Jamf Pro.
2. Cliquez sur **Ordinateurs** en haut de la page.
3. Cliquez sur **Règles**.
4. Cliquez sur **Nouveau**  .
5. Dans le champ Général, entrez le nom d'affichage de la règle.
6. Choisissez un déclencheur et une fréquence d'exécution de la règle.
7. Sélectionnez l'option Software Updates et cliquez sur **Configure**.
8. Choisissez votre serveur de mise à jour interne dans le menu contextuel **Installer les mises à jour de logiciels à partir de**.
9. Cliquez sur l'onglet **Périmètre** et définissez le périmètre de la règle.
10. Cliquez sur **Enregistrer**.

La règle est exécutée sur les ordinateurs figurant dans le périmètre la prochaine fois qu'ils se connectent à Jamf Pro et s'ils répondent aux critères définis dans le champ Général. Par défaut, les ordinateurs tentent de se connecter toutes les 15 minutes.

Sections de référence du "Administrator's Guide"

« Running Software Update »

Ajout d'un paquet

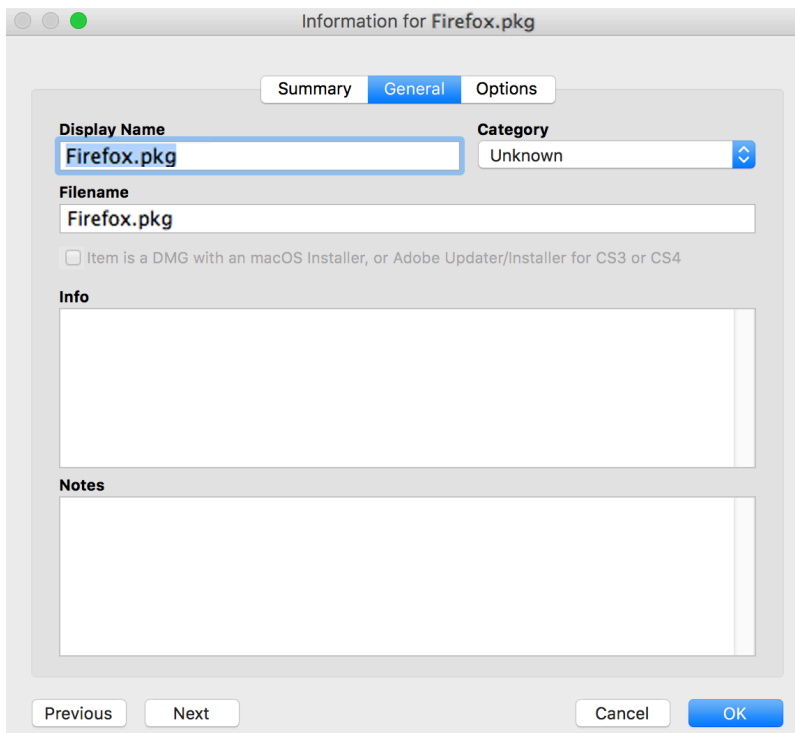
Avant de créer une règle pour installer un paquet, ajoutez le paquet à Jamf Admin.

Conditions requises

Pour ajouter un paquet à Jamf Admin, vous avez besoin d'un point de distribution dans le Jamf Pro. (Pour plus d'informations, consultez la rubrique « About Distribution Points » du Jamf Pro *Administrator's Guide*.)

Ajout d'un paquet à Jamf Admin

1. Ouvrez Jamf Admin et authentifiez-vous auprès de Jamf Pro.
2. Faites glisser le paquet dans le référentiel principal de Jamf Admin.
Le paquet apparaît en bleu dans la catégorie Unknown jusqu'à ce que vous l'ajoutiez à une catégorie.
3. Double-cliquez sur le paquet dans le référentiel principal.
4. Cliquez sur l'onglet **Général** puis entrez le nom d'affichage du paquet.



Information for Firefox.pkg

Summary General Options

Display Name: Firefox.pkg

Category: Unknown

Filename: Firefox.pkg

Item is a DMG with an macOS Installer, or Adobe Updater/Installer for CS3 or CS4

Info

Notes

Previous Next Cancel OK

5. Choisissez la catégorie du paquet.
6. Cliquez sur **OK**.

Sections de référence du "Administrator's Guide"


« Managing Packages »

Création d'une règle pour installer un paquet

Après avoir ajouté un paquet à Jamf Admin (anciennement Casper Imaging), créez une règle pour installer le paquet.

Lorsque vous créez une règle, vous spécifiez les tâches que vous souhaitez automatiser, le moment où la règle sera exécutée (le « déclencheur »), le nombre de fois où elle doit être exécutée (la « fréquence d'exécution »), ainsi que les utilisateurs et les ordinateurs auxquels elle doit s'appliquer (le « périmètre »).

Création d'une règle pour installer un paquet

1. Se connecter à Jamf Pro.
2. Cliquez sur **Ordinateurs** en haut de la page.
3. Cliquez sur **Règles**.
4. Cliquez sur **Nouveau** .
5. Dans le champ Général, entrez le nom d'affichage de la règle.
6. Choisissez un déclencheur et une fréquence d'exécution de la règle.
7. Sélectionnez l'option Packages et cliquez sur **Configure**.
8. Cliquez sur **Ajouter** pour le paquet que vous souhaitez installer.
9. Choisissez « Install » dans le menu contextuel **Action**.
10. Spécifiez un point de distribution à partir duquel les ordinateurs téléchargeront le paquet.
11. Cliquez sur l'onglet **Périmètre** et définissez le périmètre de la règle.
12. Cliquez sur **Enregistrer**.

La règle est exécutée sur les ordinateurs figurant dans le périmètre la prochaine fois qu'ils se connectent à Jamf Pro et s'ils répondent aux critères définis dans le champ Général. Par défaut, les ordinateurs tentent de se connecter toutes les 15 minutes.

Sections de référence du "Administrator's Guide"


« Installing Packages »

Aller plus loin

Pour plus d'informations sur les fonctions de distribution des logiciels, voir [Explorer plus : Distribution des logiciels](#).

Distribuer une app du Mac App Store

Lorsque vous distribuez une app du Mac App Store, vous configurez les réglages de l'app et indiquez les utilisateurs et ordinateurs qui doivent la recevoir (c'est ce que l'on nomme le Périmètre).

1. Se connecter à Jamf Pro.
2. Cliquez sur **Ordinateurs** en haut de la page.
3. Cliquez sur **Apps du Mac App Store**.
4. Cliquez sur **Nouveau**  .
5. Saisissez le nom de l'app, choisissez le pays de l'App Store et cliquez sur **Suivant**.
6. Cliquez sur **Ajouter** pour l'app que vous souhaitez ajouter.
7. Vérifiez les réglages dans le volet Général.
8. Cliquez sur l'onglet **Périmètre** et configurez le périmètre de l'app.
9. Cliquez sur **Enregistrer**.

L'app sera distribuée la prochaine fois que les ordinateurs du périmètre contacte Jamf Pro.

Sections de reference du "Administrator's Guide"

« Mac App Store apps »

Aller plus loin

Pour plus d'informations sur les fonctions de distribution, consultez [Aller plus loin : Distribution de logiciels](#).

Partage d'écran

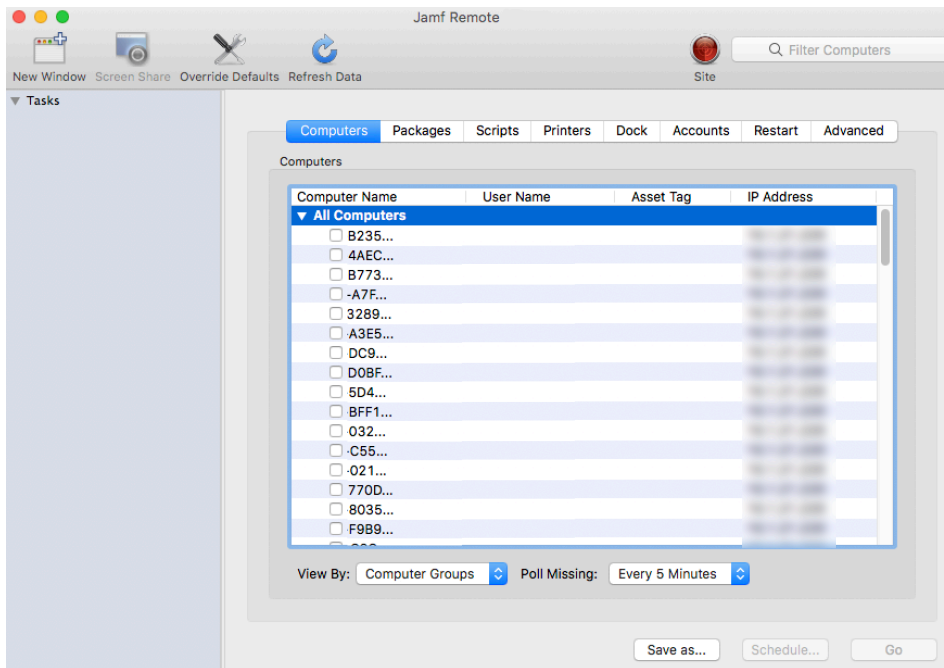
Le partage d'écran vous permet de visualiser et de contrôler à distance l'écran d'un autre ordinateur.


Conditions requises

Pour partager l'écran d'un autre ordinateur, SSH (Remote Login) doit être activé sur l'ordinateur cible.

Partage de l'écran d'un autre ordinateur

1. Ouvrez Jamf Remote et authentifiez-vous auprès de Jamf Pro.
2. Dans la liste des ordinateurs, sélectionnez l'ordinateur dont vous souhaitez partager l'écran.



3. Cliquez sur **Screen Share** .
4. À l'invite, choisissez une option de partage d'écran :
 - Pour permettre à l'utilisateur final de visualiser la session de partage d'écran, choisissez « Share Display » (macOS 10.8 ou version ultérieure) ou « Ask to share the display » (macOS 10.7).
 - Pour masquer la session de partage d'écran, choisissez « Log In » (macOS 10.8 ou version ultérieure) ou « Connect to a virtual display » (macOS 10.7).

Sections de référence du "Administrator's Guide"

« Screen Sharing »

Créez un profil de configuration macOS

Les profils de configuration d'ordinateur sont des fichiers XML (.mobileconfig) qui fournissent un moyen simple de définir des réglages et restrictions pour les ordinateurs Mac et leurs utilisateurs. Vous pouvez utiliser le serveur Jamf Pro pour créer des profils de configuration d'ordinateur et spécifier les ordinateurs et utilisateurs auxquels chaque profil doit être appliqué (ce que l'on désigne sous le terme de « périmètre »).

Lorsque vous créez un profil de configuration d'ordinateur, vous devez aussi impérativement spécifier à quel niveau ce profil doit être appliqué : niveau ordinateur ou niveau utilisateur. À chaque niveau correspond un ensemble unique d'entités (payloads), quelques-unes étant toutefois communes aux deux niveaux.


Cette leçon vise à expliquer comment créer un profil de configuration de niveau ordinateur qui applique un code de verrouillage aux ordinateurs.

Conditions requises

Pour installer un profil de configuration d'ordinateur, il vous faut :

- Un certificat push dans Jamf Pro (pour plus d'informations, consultez le chapitre « Certificats push » du *Jamf Pro Administrator's Guide*.)
- Les réglages **Activer l'authentification par certificat** et **Activer les notifications push** configurés dans Jamf Pro (pour plus d'informations, consultez le chapitre « Réglages de sécurité » du *Jamf Pro Administrator's Guide*.)
- Des ordinateurs avec macOS 10.7 ou version ultérieure
- (Profils de niveau utilisateur uniquement) Des ordinateurs qui sont liés à un service d'annuaire ou des comptes utilisateur locaux pour lesquels le MDM a été activé (pour plus d'informations, consultez le chapitre « Liaison aux services d'annuaire » du *Jamf Pro Administrator's Guide* et l'article de la base de connaissances [Enabling MDM for Local User Accounts](#) utilisateur locaux.)

Créer un profil de configuration d'ordinateur

1. Se connecter à Jamf Pro.
2. Cliquez sur **Ordinateurs** en haut de la page.
3. Cliquez sur **Profils de configuration**.
4. Cliquez sur **Nouveau** .
5. Dans l'entité (payload) Général, saisissez un nom pour le profil et sélectionnez « Niveau ordinateur » dans le menu contextuel **Niveau**.
6. Sélectionnez l'entité (payload) Codes et cliquez sur **Configurer**.
7. Configurez les réglages dans le panneau.
8. Cliquez sur l'onglet **Périmètre** et configurez le périmètre du profil.

9. Cliquez sur **Enregistrer**.

Le profil sera installé la prochaine fois que les ordinateurs inclus dans le périmètre contacteront Jamf Pro.

Sections de référence du "Administrator's Guide"


"Profils de configuration d'ordinateurs"

Création d'un enregistrement de logiciel sous licence

Enregistrement de un logiciel sous licence vous permet de suivre les licences du logiciel dans votre environnement. Pour chaque logiciel dont vous souhaitez suivre les licences, vous devez créer un enregistrement de logiciel sous licence dans Jamf Pro. Ces enregistrements vous permettent de stocker les licences que vous possédez ainsi que les titres de logiciels comptabilisés par chaque licence (« définitions de logiciels »).

Chaque fois qu'un ordinateur soumet un inventaire à Jamf Pro, les titres de logiciels sur l'ordinateur sont comparés aux définitions de logiciels figurant dans les enregistrements de logiciels sous licence. Si les informations correspondent, l'ordinateur est comptabilisé dans le nombre de licences utilisées.

Création d'un enregistrement de logiciels sous licence

1. Se connecter à Jamf Pro.
2. Cliquez sur **Ordinateurs** en haut de la page.
3. Cliquez sur **Logiciels sous licence**.
4. Cliquez sur **Nouveau à partir du modèle**.
5. Cliquez sur le modèle de logiciel sous licence que vous souhaitez utiliser.
6. Dans le champ Général, entrez le nom d'affichage de l'enregistrement de logiciels sous licence.
7. Cliquez sur l'onglet **Licences** et ajoutez les informations de licence :
 - a. Cliquez sur **Ajouter** 
 - b. Entrez les informations sur la licence, y compris le type de licence et le nombre de licences.
 - c. Cliquez sur **Enregistrer**.
 - d. Répétez les étapes a à c si nécessaire.
8. Cliquez sur **Enregistrer**.

Sections de référence du "Administrator's Guide"

« Licensed Software Records »

Aller plus loin

Pour plus d'informations sur les fonctions de gestion des licences, voir [Aller plus loin : Gestion des licences](#).

Mise à jour de l'inventaire à l'aide de Jamf Remote

Avant d'afficher les logs d'utilisation des applications, assurez-vous que vous disposez des dernières informations d'inventaire en utilisant Jamf Remote (anciennement Casper Remote) pour mettre à jour l'inventaire.

Mise à jour de l'inventaire à l'aide de Jamf Remote

1. Ouvrez Jamf Remote et authentifiez-vous auprès de Jamf Pro.
2. Dans la liste des ordinateurs, cochez la case en regard de chaque ordinateur dont vous souhaitez mettre à jour l'inventaire.
3. Cliquez sur l'onglet **Advanced** et cochez la case **Update Inventory**.
4. Cliquez sur **Go**.

Affichage des logs d'utilisation des applications

Les logs d'utilisation des applications vous permettent de surveiller la fréquence à laquelle les applications sont utilisées sur les ordinateurs et de suivre les comportements d'utilisation. Les logs d'utilisation des applications d'un seul ordinateur se composent d'un diagramme circulaire qui indique le temps pendant lequel chaque application était au premier plan sur l'ordinateur au cours d'une période spécifiée.

Affichage des logs d'utilisation des applications pour un seul ordinateur

1. Se connecter à Jamf Pro.
2. Cliquez sur **Ordinateurs** en haut de la page.
3. Cliquez sur **Rechercher dans l'inventaire**.
4. Choisissez « Computers » dans le menu contextuel **Rechercher**.
5. Laissez le champ de recherche vide et appuyez sur la touche Entrée.
6. Cliquez sur l'ordinateur pour lequel vous souhaitez afficher les logs d'utilisation des applications.
7. Cliquez sur l'onglet **Historique**.
Les logs d'utilisation des applications pour l'ordinateur s'affichent.
8. Pour afficher les logs d'utilisation des applications pour une autre plage de dates, indiquez les dates de début et de fin à l'aide du menu contextuel **Intervalle de dates**. Puis cliquez sur **Update**.

Sections de référence du "Administrator's Guide"

« Application Usage »

Aller plus loin

Pour plus d'informations sur les fonctions de gestion de l'utilisation, voir [Aller plus loin : Gestion des utilisateurs](#).

jamf | PRO

Aller plus loin

Aller plus loin : Inventaire

- « Computer Inventory Collection » - Pour plus d'informations sur la stratégie qui détermine la fréquence à laquelle les ordinateurs soumettent l'inventaire à Jamf Pro.
- « Computer Inventory Collection Settings » - Découvrez comment collecter des éléments supplémentaires dans le cadre de votre inventaire et comment spécifier des chemins de recherche personnalisée à utiliser lors de la collecte des applications, des polices et des plug-ins.
- « Computer Extension Attributes » — Découvrez comment créer des champs personnalisés que vous pouvez utiliser pour recueillir presque tout type de données d'ordinateurs.
- « Computer Inventory Display Settings » - Découvrez comment changer les champs d'attribut affichés dans les résultats d'une recherche d'ordinateur simple.
- « Peripherals » - Apprenez à collecter et stocker des informations sur les périphériques dans le cadre de votre inventaire.
- « Simple Computer Searches » - Apprenez à rechercher rapidement des objets dans votre inventaire pour obtenir une plage générale de résultats.
- « Advanced Computer Searches » - Apprenez à utiliser des critères de recherche détaillés pour rechercher les ordinateurs dans votre inventaire.
- « Computer Reports » - Découvrez comment exporter les données affichées dans les résultats de recherche d'ordinateur simples ou avancées.
- « Performing Mass Actions for Computers » - Découvrez comment effectuer des tâches potentiellement fastidieuses sur plusieurs ordinateurs à la fois.
- « Viewing and Editing Inventory Information for a Computer » - Pour en savoir plus sur les types d'informations d'inventaire que vous pouvez afficher et modifier pour un ordinateur.
- « Viewing Management Information for a Computer » - Découvrez comment afficher des informations de gestion, telles que les règles et les préférences gérées, pour un ordinateur.
- « Viewing the History for a Computer » - Découvrez comment afficher les logs et autres historiques de gestion d'un ordinateur.
- « Deleting a Computer from Jamf Pro » - Découvrez comment supprimer un ordinateur de Jamf Pro.
- « User Assignments » - Découvrez comment affecter des utilisateurs à des appareils mobiles.
- « Simple User Searches » - Apprenez à rechercher rapidement des utilisateurs dans votre inventaire pour obtenir une plage générale de résultats.
- « Viewing and Editing Inventory Information for a User » - Découvrez comment afficher et modifier des informations d'inventaire pour un utilisateur.

Aller plus loin : Imaging

- « About Imaging » - Découvrez les différentes méthodes d'imaging.
- « Managing Packages » - Découvrez comment gérer les paquets afin de pouvoir les déployer ou les désinstaller lors de l'imaging.
- « Managing Scripts » - Découvrez comment gérer des scripts afin de pouvoir les exécuter lors de l'imaging.
- « Managing Printers » - Découvrez comment gérer les imprimantes afin de pouvoir les mapper ou les démapper lors de l'imaging.
- « Managing Dock Items » - Découvrez comment gérer les éléments du Dock afin de pouvoir les ajouter ou les supprimer lors de l'imaging.
- « Managing Directory Bindings » - Découvrez comment gérer les liaisons d'annuaire afin de pouvoir lier des ordinateurs lors de l'imaging.
- « Booting Computers to NetBoot Images » - Découvrez comment démarrer des ordinateurs sur une image NetBoot à des fins d'imaging.
- « PreStage Imaging » - Découvrez comment utiliser l'imaging Prestage afin de pouvoir imager de nouveaux ordinateurs à mesure que vous les ajoutez au réseau.
- « Autorun Imaging Settings » - Découvrez comment configurer les paramètres d'imaging Autorun.
- « Autorun Imaging » - Découvrez comment stocker les paramètres de création d'image dans le serveur Jamf Pro pour ne pas avoir à les configurer au moment de créer l'image. Cela vous permet également d'automatiser entièrement le processus d'imaging, si vous le souhaitez.
- « Target Mode Imaging » - Découvrez comment imager plusieurs ordinateurs à la suite en les connectant à un ordinateur hôte à l'aide d'un câble FireWire ou Thunderbolt.
- « Customizing the Imaging Process » - Découvrez comment personnaliser le processus de création d'image en utilisant Jamf Imaging ou Jamf Pro pour configurer des données PreStage ou Autorun.

Explorer plus : Distribution des logiciels

- « Managing macOS Installers » - Découvrez comment gérer les fichiers DMG de programmes d'installation macOS afin de pouvoir les déployer sur des ordinateurs.
- « Caching Packages » - Découvrez comment mettre en cache des paquets.
- « Installing Cached Packages » - Découvrez comment installer des paquets mis en cache.
- « Uninstalling Packages » - Découvrez comment désinstaller les paquets installés à l'aide de Jamf Pro.
- « Mac App Store Apps » - Découvrez comment distribuer les applications Mac App Store.
- « Integrating with Apple's Volume Purchasing » - Découvrez comment intégrer votre solution au Programme d'achat en volume d'Apple (VPP) afin de pouvoir utiliser la distribution gérée par VPP.
- « Apple's Volume Purchasing User Registration » - Découvrez comment inscrire des utilisateurs auprès du programme VPP afin de pouvoir attribuer du contenu aux utilisateurs pour la distribution gérée par VPP.
- « User-Based VPP Assignments » - Découvrez comment attribuer du contenu aux utilisateurs pour la distribution gérée par VPP.

Aller plus loin : Paramètres et gestion de la sécurité

- « Computer Configuration Profiles » - Découvrez comment distribuer les profils de configuration de l'ordinateur pour définir les paramètres et les restrictions pour les ordinateurs et les utilisateurs.
- « Remote Commands for Computers » - Découvrez comment utiliser les commandes à distance macOS pour gérer la sécurité de l'ordinateur.
- « Managing Scripts » - Découvrez comment gérer les scripts afin de pouvoir les exécuter sur les ordinateurs.
- « Running Scripts » - Découvrez comment exécuter des scripts.
- « Managing Printers » - Découvrez comment gérer des imprimantes afin de pouvoir les mapper ou les démapper à des ordinateurs.
- « Administering Printers » - Découvrez comment mapper ou démapper des imprimantes.
- « Managing Dock Items » - découvrez comment gérer les éléments du Dock afin de pouvoir les ajouter ou les supprimer des ordinateurs.
- « Administering Dock Items » - Découvrez comment ajouter ou supprimer des éléments du Dock.
- « Administering Local Accounts » - Découvrez comment créer des comptes locaux, supprimer des comptes existants, et réinitialiser le mot de passe de comptes existants
- « Administering the Management Account » - Découvrez comment réinitialiser les mots de passe du compte de gestion et activer ou désactiver le compte de gestion.
- « Managing Directory Bindings » - Découvrez comment ajouter des liaisons d'annuaire afin de pouvoir lier des ordinateurs à un service d'annuaire.
- « Binding to Directory Services » - Découvrez comment lier des ordinateurs à un service d'annuaire.
- « Managing Disk Encryption Configurations » - Découvrez comment créer et gérer des configurations de chiffrement de disque afin de pouvoir activer FileVault 2 sur les ordinateurs.
- « Deploying Disk Encryption Configurations » - Découvrez comment déployer des configurations de chiffrement de disque afin d'activer FileVault 2.
- « Administering Open Firmware/EFI Passwords » - Découvrez comment définir ou supprimer les mots de passe Open Firmware/EFI des ordinateurs.

Aller plus loin : Gestion des licences

- « About Licensed Software » - Découvrez comment stocker et suivre les licences des logiciels dans votre environnement.
- « License Compliance » - Découvrez comment évaluer la conformité des licences en affichant des enregistrements de logiciels sous licence dans Jamf Pro.
- « Viewing License Usage » - Découvrez comment afficher les ordinateurs sur lesquels des licences sont en cours d'utilisation.
- « Application Usage for Licensed Software » - Découvrez la fréquence d'utilisation des logiciels sous licence dans votre environnement.

Aller plus loin : Gestion des utilisateurs

- « Computer Usage » - Découvrez comment consulter les logs d'utilisation pour surveiller à quelle fréquence chaque ordinateur est utilisé et pour suivre les comportements d'utilisation.
- « Restricted Software » - Découvrez comment empêcher des utilisateurs ou des groupes d'utilisateurs d'accéder à certaines applications.



Annexe : Création d'un paquet

L'application Composer vous permet de créer un paquet logiciel en vue de son déploiement avec Jamf Pro.

Conditions requises

Une image disque ou un DVD d'installation du logiciel qui n'est pas déjà installé sur votre ordinateur

Création d'un paquet

1. Ouvrez Composer et authentifiez-vous localement.
2. Dans la barre d'outils, cliquez sur **New** .
3. Sous le titre Monitor Installation de la barre latérale, sélectionnez **Snapshot**.
4. Sélectionnez **Normal Snapshot** puis cliquez sur **Next**.
5. Entrez un nom pour le paquet, puis cliquez sur **Next**.
6. Installez et configurez votre logiciel, puis cliquez sur **Create Package Source** pour créer le cliché « après ».
Lorsque Composer a fini de prendre le cliché final, le nom du paquet apparaît sous la liste Sources dans la barre latérale.
7. Sélectionnez la source du paquet dans la liste Sources.
8. Dans la barre d'outils, cliquez sur **Build as DMG** .
9. Sélectionnez un emplacement où enregistrer le paquet puis cliquez sur **Save**.

Sections de référence du "Administrator's Guide"

- « Creating Package Sources »
- « Viewing and Editing the Contents of Package Sources »
- « Building Packages from Package Sources »