



# Guide de démarrage rapide pour la gestion d'ordinateurs

Version 9.73

JAMF Software, LLC  
© 2015 JAMF Software, LLC. Tous droits réservés.

JAMF Software a fait tous les efforts pour garantir l'exactitude des informations contenues dans ce guide.

JAMF Software  
301 4th Ave S Suite 1075  
Minneapolis, MN 55415-1039 (USA)  
Tel. +1-612-605-6625

En vertu des lois de droits d'auteur, cette publication ne peut être copiée, en tout ou en partie, sans le consentement écrit de JAMF Software, LLC.

Adobe est une marque de commerce d'Adobe Systems Incorporated. Apache Tomcat et Tomcat sont des marques commerciales d'Apache Software Foundation.

Apple, le logo Apple, Apple Remote Desktop, Finder, Mac, Mac OS X et Mac OS X Server sont des marques commerciales d'Apple Inc.

CASPER SUITE, COMPOSER®, le logo COMPOSER®, JAMF SOFTWARE®, le logo JAMF SOFTWARE®, RECON® et le logo RECON® sont des marques déposées ou des marques de droit commun de JAMF SOFTWARE, LLC aux États-Unis et dans d'autres pays.

Oracle et Java sont des marques déposées d'Oracle Corporation et/ou de ses filiales. Les autres noms cités peuvent être des marques commerciales appartenant à leurs propriétaires respectifs.

Red Hat et Red Hat Enterprise Linux sont des marques commerciales de Red Hat, Inc., déposées aux États-Unis et dans d'autres pays.

Windows est une marque déposée de Microsoft Corporation aux États-Unis et dans d'autres pays.

Tous les autres noms de produits et de services mentionnés sont des marques commerciales appartenant à leurs propriétaires respectifs.

# Table des matières

## **4 Mode d'emploi de ce guide**

## **5 Plan de la leçon**

## **7 Prérequis**

8 Installation du JAMF Software Server

9 Installation du JSS sous OS X

11 Installation du JSS sous Linux

14 Installation du JSS sous Windows

## **16 Leçons**

17 Inscription des ordinateurs

18 Inscription des ordinateurs à l'aide du scanner réseau

21 Inscription d'ordinateurs à l'aide d'un paquet QuickAdd

23 Affichage des informations d'inventaire

25 Ajout d'un paquet OS

27 Création d'une configuration

29 Imager un ordinateur

31 Ajout d'un serveur de mise à jour de logiciels (SUS)

32 Création d'une règle d'exécution des mises à jour de logiciels

33 Ajout d'un paquet

35 Création d'une règle pour installer un paquet

36 Partage de l'écran d'avec un autre ordinateur

38 Création d'un profil de préférences gérées

40 Création d'un enregistrement de logiciel sous licence

41 Mise à jour de l'inventaire à l'aide de Casper Remote

42 Affichage des logs d'utilisation des applications

## **43 Aller plus loin**

44 Aller plus loin : Inventaire

45 Aller plus loin : Imaging

46 Aller plus loin : Distribution des logiciels

47 Aller plus loin : Paramètres et gestion de la sécurité

48 Aller plus loin : Gestion des licences

49 Aller plus loin : Gestion des utilisateurs

50 Annexe : Création d'un paquet



## Mode d'emploi de ce guide

La gestion des ordinateurs avec Casper Suite repose sur huit principes : Inventaire, Imaging, Gestion des correctifs, Distribution des logiciels, Contrôle à distance, Paramètres et gestion de la sécurité, Gestion des licences et Gestion de l'utilisation.

Pour utiliser ce guide, parcourez chaque workflow à l'aide de la section « Plan de la leçon » du panneau Signets. Vous pouvez compléter un ou tous les workflows dans l'ordre qui répond aux besoins de votre organisation.

Après avoir terminé un workflow, consultez la section appropriée « Aller plus loin » de ce guide. Chaque section « Aller plus loin » comprend une liste d'options étendues et des sections correspondantes du *Casper Suite Administrator's Guide*.

Gardez à l'esprit que vous ne devez compléter chaque leçon qu'une seule fois. Si vous avez déjà terminé une leçon (par exemple, l'installation du JSS), ignorez-la et passez à la leçon suivante dans le workflow.



## Plan de la leçon

<b>Inventaire</b>	1	<a href="#">Installation du JAMF Software Server</a>
	2	<a href="#">Inscription des ordinateurs</a>
	3	<a href="#">Affichage des informations d'inventaire</a>
<b>Imaging</b>	1	<a href="#">Installation du JSS</a>
	2	<a href="#">Ajout d'un paquet OS</a>
	3	<a href="#">Création d'une configuration</a>
	4	<a href="#">Imager un ordinateur</a>
<b>Gestion des correctifs</b>	1	<a href="#">Installation du JSS</a>
	2	<a href="#">Inscription des ordinateurs</a>
	3	<a href="#">Ajout d'un serveur de mise à jour de logiciels (SUS)</a>
	4	<a href="#">Création d'une règle d'exécution des mises à jour de logiciels</a>
<b>Distribution des logiciels</b>	1	<a href="#">Installation du JSS</a>
	2	<a href="#">Inscription des ordinateurs</a>
	3	<a href="#">Ajout d'un paquet</a>
	4	<a href="#">Création d'une règle pour installer un paquet</a>
<b>Contrôle à distance</b>	1	<a href="#">Installation du JSS</a>
	2	<a href="#">Inscription des ordinateurs</a>
	3	<a href="#">Partage de l'écran d'avec un autre ordinateur</a>
<b>Paramètres et gestion de la sécurité</b>	1	<a href="#">Installation du JSS</a>
	2	<a href="#">Inscription des ordinateurs</a>

	3	<a href="#">Création d'un profil de préférences gérées</a>
<b>Gestion des licences</b>	1	<a href="#">Installation du JSS</a>
	2	<a href="#">Inscription des ordinateurs</a>
	3	<a href="#">Création d'un enregistrement de logiciel sous licence</a>
<b>Gestion des utilisateurs</b>	1	<a href="#">Installation du JSS</a>
	2	<a href="#">Inscription des ordinateurs</a>
	3	<a href="#">Mise à jour de l'inventaire à l'aide de Casper Remote</a>
	4	<a href="#">Affichage des logs d'utilisation des applications</a>



## Prérequis

# Installation du JAMF Software Server

Le JAMF Software Server (JSS) est une application Web qui fonctionne comme le noyau administratif de Casper Suite. Le JSS vous permet d'effectuer des tâches d'inventaire et de gestion à distance ainsi que des tâches de configuration sur les ordinateurs et les appareils mobiles gérés. Toutes les autres applications d'administration de Casper Suite communiquent avec le JSS.

L'installation du JSS comprend les étapes suivantes :

1. Installer le logiciel nécessaire (si ce n'est déjà fait).
2. Créer la base de données jamfsoftware.
3. Exécuter le programme d'installation du JSS.

Vous pouvez installer le JSS sur les plates-formes suivantes :

- Mac (pour les instructions, voir [Installation du JSS sous OS X.](#))
- Linux (pour les instructions, voir [Installation du JSS sous Linux.](#))
- Windows (pour les instructions, voir [Installation du JSS sous Windows.](#))



# Installation du JSS sous OS X

## Conditions requises

L'installation du JSS sous OS X nécessite un ordinateur Mac doté de la configuration suivante :

- Un processeur Intel 64 bits
- 2 Go de RAM
- 400 Go d'espace disque disponible
- OS X 10.7 ou version ultérieure
- OS X Server (recommandé)
- Kit de développement Java SE (JDK) 1.6, 1.7 ou 1.8 pour Mac OS X  
Vous pouvez télécharger le JDK à l'adresse :  
<http://www.oracle.com/technetwork/java/javase/downloads/jdk8-downloads-2133151.html>
- Java Cryptography Extension (JCE) Unlimited Strength Jurisdiction Policy Files 1.6, 1.7 ou 1.8 (doit être identique à la version de Java)  
Vous pouvez télécharger le JCE à l'adresse :  
<http://www.oracle.com/technetwork/java/javase/downloads/jce8-download-2133166.html>
- MySQL Enterprise Edition 5.5 ou version ultérieure (recommandé) ou MySQL Community Server 5.5 ou version ultérieure, disponible à l'adresse :  
<https://www.mysql.com/downloads/>
- Ports 8443 et 9006 disponibles

## Étape 1 : Installation du logiciel requis

Java et MySQL doivent être installés sur le serveur pour pouvoir créer la base de données jamfsoftware et exécuter le programme d'installation du JSS. Pour obtenir des instructions sur l'installation et la configuration de Java et de MySQL, consultez l'article suivant de la Base de connaissances :

[Installation de Java et de MySQL](#)

## Étape 2 : Créer la base de données jamfsoftware

Créez une base de données MySQL dans laquelle le JSS peut stocker ses données et à laquelle un utilisateur MySQL peut accéder. Nommez la base de données "jamfsoftware" et donnez à l'utilisateur MySQL les informations d'identification suivantes :

- Nom d'utilisateur : jamfsoftware
- Mot de passe : jamfsw03

**Remarque :** Si vous personnalisez le nom de la base de données, le nom d'utilisateur ou le mot de passe, vous serez invité à entrer les paramètres personnalisés dans le volet Base de données lorsque vous exécutez le programme d'installation du JSS.

1. Ouvrez Terminal et accédez à la ligne de commande MySQL « root » en tapant :

```
mysql -u root -p
```

Si MySQL ne figure pas dans le chemin ou est installé dans un emplacement personnalisé, accédez à la ligne de commande MySQL en actualisant le chemin ou en tapant :

```
/path/to/mysql -u root -p
```

**Remarque :** Le chemin par défaut pour MySQL est `/usr/local/mysql/bin/`.

2. À l'invite, entrez le mot de passe de l'utilisateur « root » MySQL  
Si vous n'avez créé aucun mot de passe root, appuyez sur la touche Retour.
3. Créez une base de données nommée « jamfsoftware » en exécutant :

```
CREATE DATABASE jamfsoftware;
```

4. Accordez les privilèges à un utilisateur MySQL nommé « jamfsoftware » afin qu'il puisse accéder à la nouvelle base de données :

```
GRANT ALL ON jamfsoftware.* TO 'jamfsoftware'@localhost IDENTIFIED BY  
'jamfsw03';
```

**Remarque :** Si vous choisissez d'entrer un nom d'utilisateur autre que « jamfsoftware », il est recommandé de ne pas utiliser « root ».

## Étape 3 : Exécuter le programme d'installation du JSS

Le programme d'installation du JSS pour Mac installe Apache Tomcat et l'application Web JSS. Il crée également votre point de distribution initial.

Pour exécuter le programme d'installation du JSS pour Mac, copiez-le sur le serveur. Ouvrez ensuite le programme d'installation et suivez les instructions à l'écran.

# Installation du JSS sous Linux

## Conditions requises

L'installation du JSS sous Linux nécessite un serveur doté de la configuration suivante :

- Un processeur Intel 64 bits
- 2 Go de RAM
- 400 Go d'espace disque disponible
- Un des systèmes d'exploitation suivants :
  - Ubuntu 12.04 LTS Server (64 bits)
  - Ubuntu 14.04 LTS Server (64 bits)
  - Red Hat Enterprise Linux (RHEL) 6.4 ou version ultérieure
- Open Java Development Kit (OpenJDK) 6, 7 ou 8  
Pour plus d'informations, rendez-vous sur <http://openjdk.java.net/>.
- MySQL Enterprise Edition 5.5 ou version ultérieure (recommandé) ou MySQL Community Server 5.5 ou version ultérieure, disponible à l'adresse :  
<https://www.mysql.com/downloads/>
- Ports 8443 et 8080 disponibles

## Étape 1 : Installation du logiciel requis

Java et MySQL doivent être installés sur le serveur pour pouvoir créer la base de données jamfsoftware et exécuter le programme d'installation du JSS. Pour obtenir des instructions sur l'installation et la configuration de Java et de MySQL, consultez l'article suivant de la Base de connaissances :

[Installation de Java et de MySQL](#)

## Étape 2 : Créer la base de données jamfsoftware

Créez une base de données MySQL dans laquelle le JSS peut stocker ses données et à laquelle un utilisateur MySQL peut accéder. Nommez la base de données "jamfsoftware" et donnez à l'utilisateur MySQL les informations d'identification suivantes :

- Nom d'utilisateur : jamfsoftware
- Mot de passe : jamfsw03

**Remarque :** Si vous personnalisez le nom de la base de données, le nom d'utilisateur ou le mot de passe, vous serez invité à entrer les paramètres personnalisés lorsque vous exécutez le programme d'installation du JSS.

1. Ouvrez une invite de commande et accédez à l'utilitaire de ligne de commande MySQL en tant que « root » en tapant la ligne suivante :

```
mysql -u root -p
```

Si vous n'avez créé aucun mot de passe root lors de l'installation de MySQL, ne tapez pas `-p`.  
Si MySQL ne figure pas dans le chemin ou est installé dans un emplacement personnalisé, remplacez `mysql` par le chemin d'installation.

2. À l'invite, entrez le mot de passe de l'utilisateur « root » MySQL.
3. Créez une base de données nommée « jamfsoftware » en exécutant :

```
CREATE DATABASE jamfsoftware;
```

4. Accordez les privilèges à un utilisateur MySQL nommé « jamfsoftware » afin qu'il puisse accéder à la nouvelle base de données :

```
GRANT ALL ON jamfsoftware.* TO 'jamfsoftware'@localhost IDENTIFIED BY 'jamfsw03';
```

**Remarque :** Si vous choisissez d'entrer un nom d'utilisateur autre que « jamfsoftware », il est recommandé de ne pas utiliser « root ».

## Étape 3 : Exécuter le programme d'installation du JSS

Le programme d'installation du JSS pour Linux installe Apache Tomcat et l'application Web JSS.

1. Copiez le programme d'installation du JSS pour Linux (`jssinstaller.run`) sur le serveur.  
**Remarque :** Pour obtenir le programme d'installation du JSS pour Linux, connectez-vous à JAMF Nation puis cliquez sur **Show alternative downloads** sous le DMG Casper Suite à la page suivante : <https://jamfnation.jamfsoftware.com/myAssets.html>
2. Connectez-vous au serveur en tant qu'utilisateur avec les privilèges de super-utilisateur.
3. Lancez le programme d'installation en exécutant une commande similaire à la suivante :

```
sudo sh /path/to/jssinstaller.run
```

4. Lorsque la vérification de la configuration requise est terminée, tapez « y » pour continuer.
5. (RHEL uniquement) Lorsque l'installation est terminée, modifiez la configuration du pare-feu pour permettre l'accès au port 8443 en exécutant :

```
sudo system-config-firewall-tui
```

6. (RHEL uniquement) Choisissez **Autre** ou **Personnaliser**, et ajoutez manuellement le port 8443 avec le protocole TCP. L'option que vous choisissez varie selon que vous utilisez une interface graphique ou une interface uniquement shell.
7. Accédez au JSS à partir d'un ordinateur en ouvrant un navigateur Web et en tapant le protocole, l'adresse IP ou le nom DNS du serveur, et le port. Par exemple :  
`https://jss.mycompany.com:8443/`
8. Si vous avez entré un nom de base de données personnalisé, un nom d'utilisateur, un mot de passe, ou que vous avez créé la base de données jamfsoftware ou MySQL en utilisant un port autre que 3306, le volet des propriétés de connexion à la base de données s'affiche. Avant de pouvoir accéder au JSS, vous devez suivre les instructions à l'écran pour créer une connexion entre le JSS et la base de données jamfsoftware.

# Installation du JSS sous Windows

## Conditions requises

L'installation du JSS sous Windows nécessite un serveur doté de la configuration suivante :

- Un processeur Intel 64 bits
- 2 Go de RAM
- 400 Go d'espace disque disponible
- Windows Server 2008 R2 (64 bits), Windows Server 2012 (64 bits) ou Windows Server 2012 R2 (64 bits)
- Kit de développement Java SE (JDK) 1.6, 1.7 ou 1.8 pour Windows 64 bits.  
Vous pouvez télécharger le JDK à l'adresse :  
<http://www.oracle.com/technetwork/java/javase/downloads/jdk8-downloads-2133151.html>
- Java Cryptography Extension (JCE) Unlimited Strength Jurisdiction Policy Files 1.6, 1.7 ou 1.8 (doit être identique à la version du SDK)  
Vous pouvez télécharger le JCE à l'adresse :  
<http://www.oracle.com/technetwork/java/javase/downloads/jce8-download-2133166.html>
- MySQL Enterprise Edition 5.5 ou version ultérieure (recommandé) ou MySQL Community Server 5.5 ou version ultérieure, disponible à l'adresse :  
<https://www.mysql.com/downloads/>
- Ports 8443 et 8080 disponibles

## Étape 1 : Installation du logiciel requis

Java et MySQL doivent être installés sur le serveur pour pouvoir créer la base de données jamfsoftware et exécuter le programme d'installation du JSS. Pour obtenir des instructions sur l'installation et la configuration de Java et de MySQL, consultez l'article suivant de la Base de connaissances :

[Installation de Java et de MySQL](#)

## Étape 2 : Créer la base de données jamfsoftware

Créez une base de données MySQL dans laquelle le JSS peut stocker ses données et à laquelle un utilisateur MySQL peut accéder. Nommez la base de données "jamfsoftware" et donnez à l'utilisateur MySQL les informations d'identification suivantes :

- Nom d'utilisateur : jamfsoftware
- Mot de passe : jamfsw03

**Remarque :** Si vous personnalisez le nom de la base de données, le nom d'utilisateur ou le mot de passe, vous serez invité à entrer les paramètres personnalisés lorsque vous exécutez le programme d'installation du JSS.

1. Ouvrez le client de ligne de commande MySQL.
2. À l'invite, entrez le mot de passe de l'utilisateur « root » MySQL
3. Créez une base de données nommée « jamfsoftware » en exécutant :

```
CREATE DATABASE jamfsoftware;
```

4. Accordez les privilèges à un utilisateur MySQL nommé « jamfsoftware » afin qu'il puisse accéder à la nouvelle base de données :

```
GRANT ALL ON jamfsoftware.* TO 'jamfsoftware'@localhost IDENTIFIED BY 'jamfsw03';
```

**Remarque :** Si vous choisissez d'entrer un nom d'utilisateur autre que « jamfsoftware », il est recommandé de ne pas utiliser « root ».

## Étape 3 : Exécuter le programme d'installation du JSS

Le programme d'installation du JSS pour Windows installe Apache Tomcat et l'application Web JSS.

**Remarque :** Pour obtenir le programme d'installation du JSS pour Windows, connectez-vous à JAMF Nation puis cliquez sur **Show alternative downloads** sous le DMG Casper Suite à la page suivante :

<https://jamfnation.jamfsoftware.com/myAssets.html>

Pour exécuter le programme d'installation du JSS pour Windows, copiez-le sur le serveur. Ouvrez ensuite le programme d'installation et suivez les instructions à l'écran.

**Remarque :** Le programme d'installation doit être exécuté en tant qu'administrateur.



Leçons



# Inscription des ordinateurs

L'inscription est le processus d'ajout des ordinateurs au JAMF Server Software (JSS). Une fois les ordinateurs OS X inscrits, les informations d'inventaire des ordinateurs sont soumises au JSS, et les ordinateurs deviennent gérés. Ce processus vous permet d'effectuer des tâches d'inventaire et de gestion à distance ainsi que des tâches de configuration sur les ordinateurs. Lorsque vous inscrivez des ordinateurs, vous spécifiez un compte d'administrateur local que vous souhaitez utiliser pour les gérer (appelé « compte de gestion »).

Ce guide décrit deux méthodes d'inscription différentes :

- **Utiliser le scanner réseau** — Vous pouvez inscrire à distance plusieurs ordinateurs OS X dans des plages d'adresses IP spécifiées en utilisant le scanner réseau de Recon. Recon scanne les plages d'adresses IP spécifiées et inscrit tous les ordinateurs auxquels il peut se connecter via SSH (connexion à distance).  
Pour obtenir des instructions, voir [Inscription des ordinateurs à l'aide du scanner réseau](#).
- **Utiliser un paquet QuickAdd** — Vous pouvez utiliser Recon pour créer un paquet QuickAdd qui inscrit les ordinateurs OS X à l'installation. Le paquet QuickAdd peut être déployé en utilisant la plupart des outils de déploiement comme Apple Remote Desktop ou Casper Suite.  
Pour obtenir des instructions, voir [Inscription d'ordinateurs à l'aide d'un paquet QuickAdd](#).

Pour plus d'informations sur les autres méthodes d'inscription, consultez la section « About Computer Enrollment » du *Casper Suite Administrator's Guide*.

# Inscription des ordinateurs à l'aide du scanner réseau

Le scanner réseau de Recon vous permet d'inscrire à distance plusieurs ordinateurs OS X. Il scanne les plages d'adresses IP spécifiées et inscrit tous les ordinateurs auxquels il peut se connecter via SSH (connexion à distance).

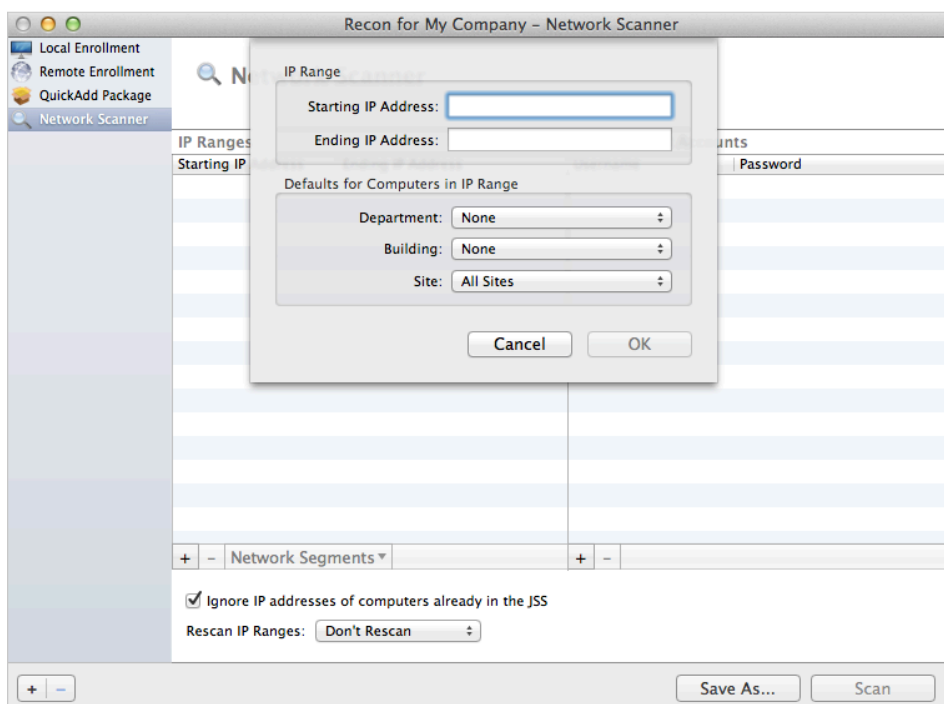
## Conditions requises

Pour inscrire des ordinateurs à l'aide du scanner réseau, SSH doit être activé sur les ordinateurs.

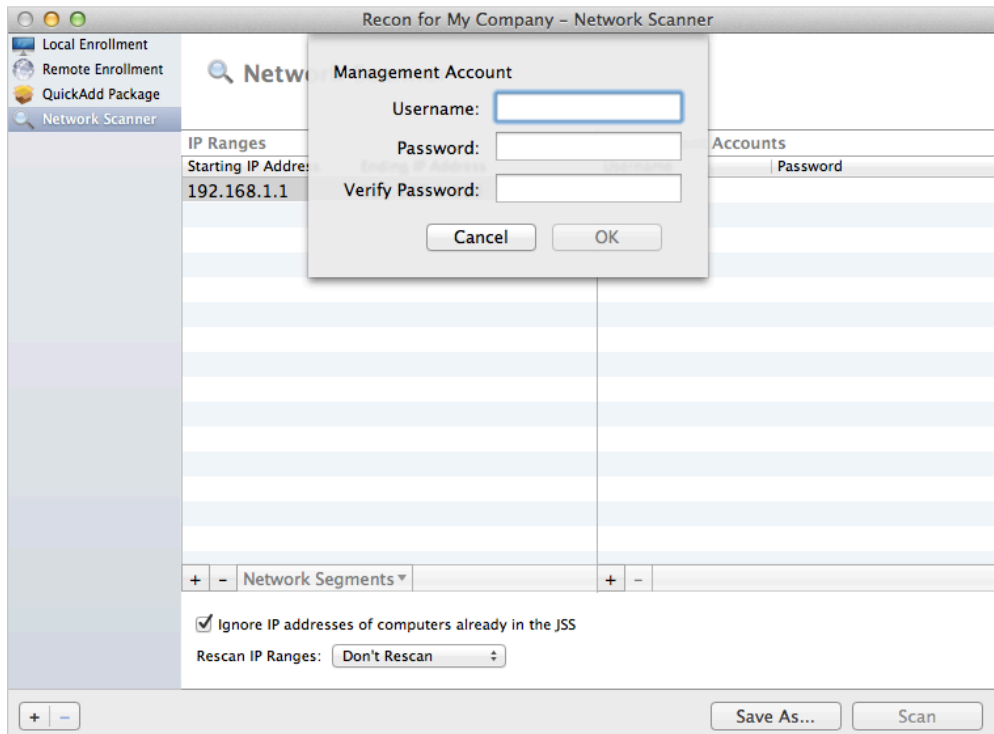
**Remarque :** Si vous utilisez Recon sur un ordinateur doté d'OS X 10.5 ou 10.6, vous devez installer Recon 9.4 ou version ultérieure.

## Inscription des ordinateurs à l'aide du scanner réseau

1. Ouvrez Recon et authentifiez-vous après du JSS.
2. Sélectionnez **Network Scanner** dans la barre latérale.
3. Spécifiez les plages d'adresses IP que vous souhaitez scanner :
  - a. Cliquez sur **Add (+)** sous la liste des adresses IP.
  - b. Entrez les adresses IP de début et de fin.



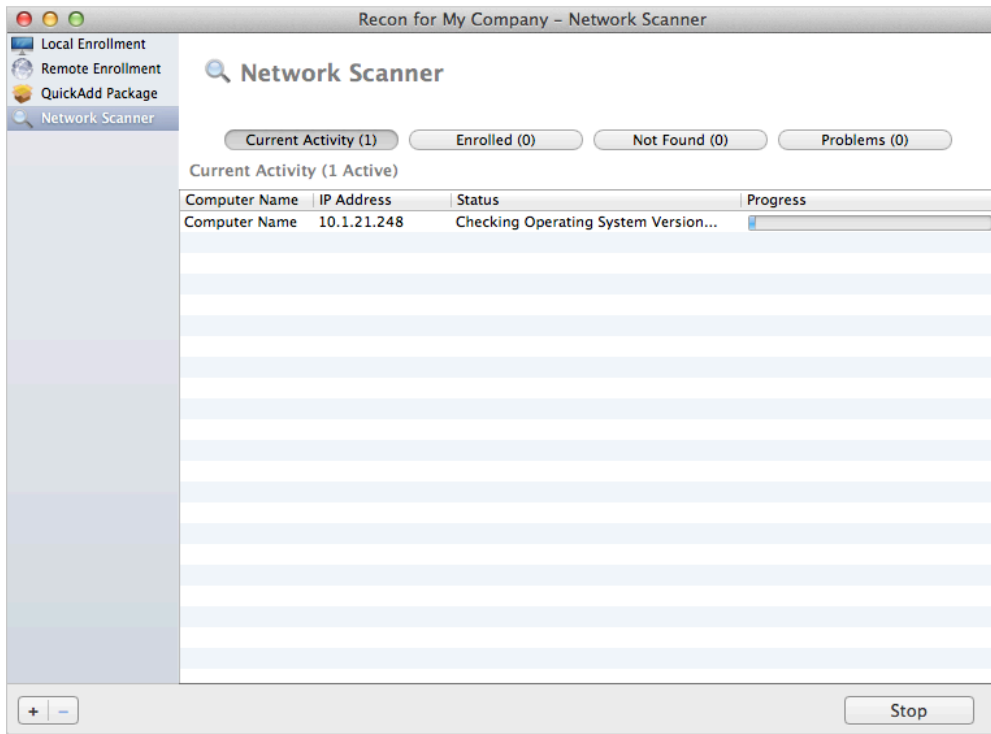
- c. Cliquez sur **OK**.
- 4. Spécifiez un ou plusieurs comptes d'administrateurs locaux disposant d'un accès SSH aux ordinateurs dans la plage d'adresses IP.  
Lorsque le scanner réseau détecte un ordinateur sur le réseau, il teste chaque compte jusqu'à ce qu'il en trouve un capable de se connecter à l'ordinateur via SSH. Le premier compte valide est utilisé comme compte de gestion.
  - a. Cliquez sur **Add (+)** sous la liste des comptes.
  - b. Entrez les informations d'identification d'un compte d'administrateur local disposant d'un accès SSH aux ordinateurs.



- c. Cliquez sur **OK**.
- d. S'il existe plusieurs comptes d'administrateurs dans les plages d'adresses IP spécifiées, répétez les étapes a à c si nécessaire.

5. Cliquez sur **Scan**.

Recon scanne les plages d'adresses IP spécifiées et inscrit tous les ordinateurs auxquels il peut se connecter via SSH. La progression de l'analyse apparaît dans le volet Current Activity. Les résultats de l'analyse sont affichés dans les volets Enrolled, Not Found et Problems.



## Sections de référence du "Administrator's Guide"

« Network Scanner »

# Inscription d'ordinateurs à l'aide d'un paquet QuickAdd

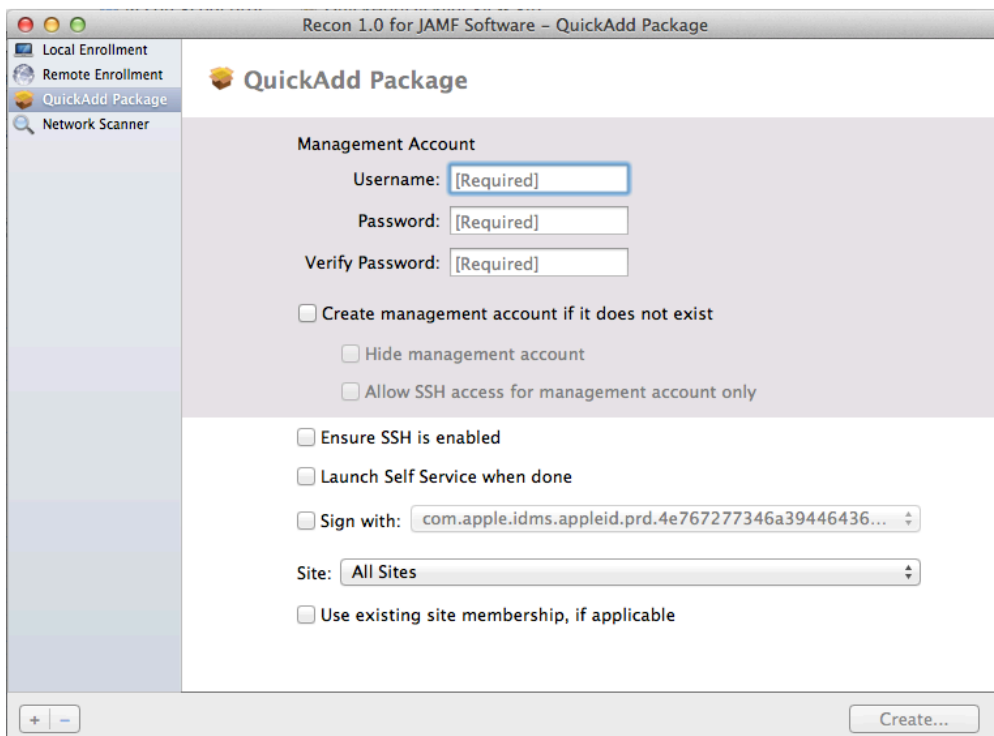
Vous pouvez utiliser Recon pour créer un paquet QuickAdd qui inscrit les ordinateurs OS X à l'installation. Ce type de paquet QuickAdd peut être déployé en utilisant la plupart des outils de déploiement comme Apple Remote Desktop ou Casper Suite.

Pour installer un paquet QuickAdd, vous double-cliquez dessus puis suivez les instructions à l'écran.

**Remarque :** Si vous utilisez Recon sur un ordinateur doté d'OS X 10.5 ou 10.6, vous devez installer Recon 9.4 ou version ultérieure.

## Inscription d'ordinateurs à l'aide d'un paquet QuickAdd

1. Ouvrez Recon et authentifiez-vous après du JSS.
2. Sélectionnez **QuickAdd Package** dans la barre latérale.
3. Entrez les informations d'identification d'un compte d'administrateur local. Ce compte est utilisé comme compte de gestion.



4. Cliquez sur **Create**. Indiquez ensuite le nom et l'emplacement du paquet.
5. Déployez le paquet en utilisant un outil de déploiement à distance.

Une fois le paquet QuickAdd installé sur les ordinateurs, ces derniers sont inscrits auprès du JSS.

## Sections de référence du "Administrator's Guide"

« QuickAdd Packages Created Using Recon »

# Affichage des informations d'inventaire

Le JAMF Software Server (JSS) stocke des informations d'inventaire détaillées pour chaque ordinateur. Vous pouvez afficher et modifier les informations suivantes dans le JSS :

- General
- Hardware
- Operating System
- User and Location
- Purchasing
- Extension Attributes
- Storage
- Peripherals
- Licensed Software
- Applications
- Fonts
- Plug-ins
- Profiles
- Certificates
- Package Receipts
- Software Updates
- Local User Accounts
- Printers
- Services
- Attachments

## Affichage des informations d'inventaire pour un ordinateur

1. Connectez-vous au JSS avec un navigateur web.
2. Cliquez sur **Computers** en haut de la page.
3. Cliquez sur **Search Inventory**.  
Sur un smartphone ou un iPod touch, cette option apparaît dans le menu contextuel.
4. Choisissez « Computers » dans le menu contextuel **Search**.
5. Laissez le champ de recherche vide et appuyez sur la touche Entrée.
6. Cliquez sur l'ordinateur pour lequel vous souhaitez afficher les informations.  
Les informations d'inventaire de l'ordinateur apparaissent.
7. Utilisez les catégories pour afficher des informations sur l'ordinateur.

## Sections de référence du "Administrator's Guide"

« Viewing and Editing Inventory Information for a Computer »

### Aller plus loin

Pour plus d'informations sur les fonctions d'inventaire, voir [Aller plus loin : Inventaire](#).



# Ajout d'un paquet OS

Avant d'imager un ordinateur, ajoutez un paquet OS à Casper Admin.

## Conditions requises

Pour ajouter un paquet OS à Casper Admin, vous avez besoin d'un point de distribution dans le JSS. (Pour plus d'informations, consultez la rubrique « About Distribution Points » du *Casper Suite Administrator's Guide*.)

**Remarque :** Si vous utilisez Casper Admin sur un ordinateur doté d'OS X 10.5 ou 10.6, vous devez installer Casper Admin 9.4 ou version ultérieure.

## Ajout d'un paquet OS à Casper Admin

1. Ouvrez Casper Admin et authentifiez-vous après du JSS.
2. Faites glisser le paquet OS dans le référentiel principal de Casper Admin.  
Le paquet apparaît en bleu dans la catégorie Unknown jusqu'à ce que vous l'ajoutiez à une catégorie.
3. Double-cliquez sur le paquet dans le référentiel principal.
4. Cliquez sur l'onglet **Général** puis entrez le nom d'affichage du paquet.

Information for 10.7.4-InstallESD.dmg

Summary General Options

Display Name: 10.7.4-InstallESD.dmg

Category: Unknown

Filename: 10.7.4-InstallESD.dmg

Item is a DMG with an OS X Installer, or Adobe Updater/Installer for CS3 or CS4

Info

Notes

Previous Next Cancel OK

5. Choisissez la catégorie du paquet.
6. Cliquez sur **OK**.

## Sections de référence du "Administrator's Guide"


« Managing Packages »

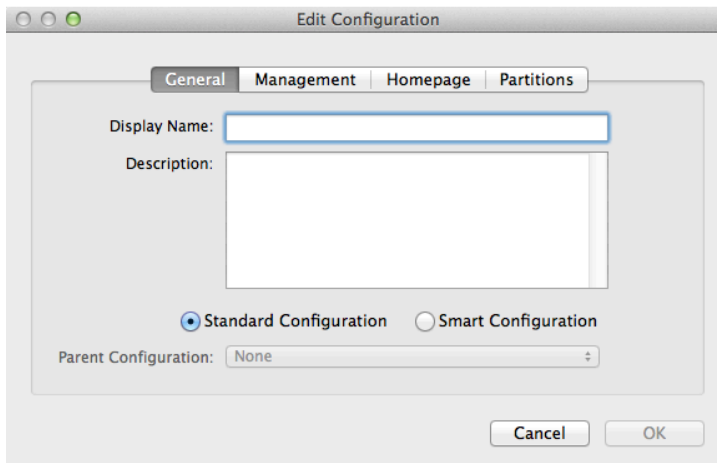
# Création d'une configuration

Après avoir ajouté un paquet OS à Casper Admin, créez la configuration que vous utiliserez pour les images d'ordinateurs. Les configurations sont des images modulaires qui vous permettent de spécifier rapidement ce qui doit être installé et configuré sur les ordinateurs pendant la phase d'imaging. Contrairement aux images standard, vous pouvez facilement modifier les configurations sans les reconstruire.

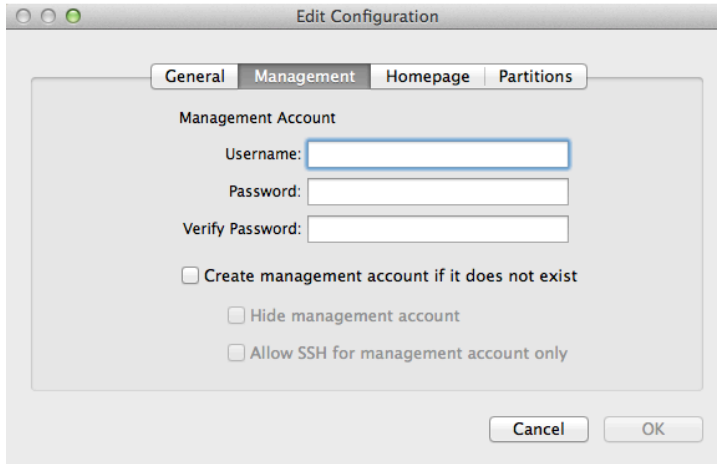
**Remarque :** Si vous utilisez Casper Admin sur un ordinateur doté d'OS X 10.5 ou 10.6, vous devez installer Casper Admin 9.4 ou version ultérieure.

## Création d'une configuration

1. Ouvrez Casper Admin et authentifiez-vous après du JSS.
2. Cliquez sur **New Config**  .
3. Dans le volet Général, entrez un nom et une description pour la configuration.



4. Cliquez sur l'onglet **Management** et entrez les identifiants d'un compte administrateur local que vous souhaitez utiliser pour la gestion.



The image shows a screenshot of a window titled "Edit Configuration". At the top, there are four tabs: "General", "Management", "Homepage", and "Partitions". The "Management" tab is selected. Below the tabs, the "Management Account" section contains three text input fields: "Username:", "Password:", and "Verify Password:". Below these fields are three checkboxes: "Create management account if it does not exist", "Hide management account", and "Allow SSH for management account only". At the bottom right of the dialog, there are "Cancel" and "OK" buttons.

5. Cliquez sur **OK**.  
La configuration est ajoutée à la liste des configurations dans la barre latérale.
6. Faites glisser le paquet OS du référentiel principal vers la configuration que vous avez créée.

## Sections de référence du "Administrator's Guide"

« Configurations »

# Imager un ordinateur

Après avoir créé une configuration, imagez un ordinateur en utilisant la configuration.

Imagez des ordinateurs avec Casper Suite implique le démarrage des ordinateurs à partir d'un disque de démarrage autre que le lecteur cible, puis l'utilisation de l'application Casper Imaging pour déployer une configuration.

## Conditions requises

Pour imager un ordinateur , vous devez :

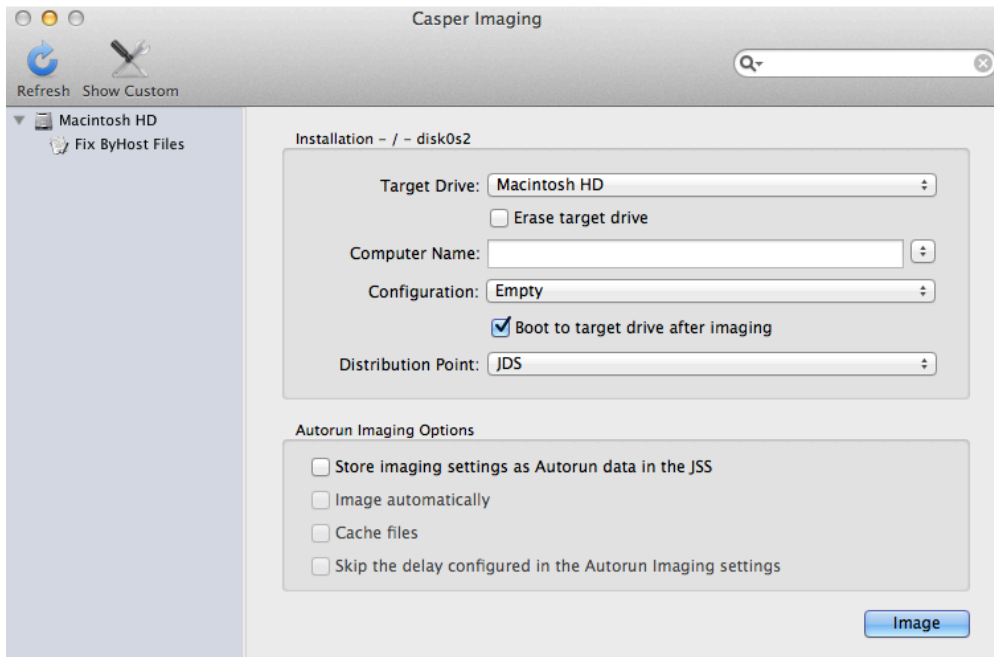
- Un point de distribution dans le JSS (Pour plus d'informations, consultez la rubrique « About Distribution Points » du *Casper Suite Administrator's Guide*.)
- Un disque USB/FireWire, une partition de restauration ou une image NetBoot contenant Casper Imaging

**Remarque :** Si vous utilisez Casper Imaging sur un ordinateur doté d'OS X 10.5 ou 10.6, vous devez installer Casper Imaging 9.4 ou version ultérieure.

## Imager un ordinateur

1. Sur l'ordinateur cible, démarrez à partir du disque USB/FireWire, de la partition de restauration ou d'une image NetBoot.
2. Ouvrez Casper Imaging et authentifiez-vous localement.
3. Authentifiez-vous auprès du JSS à l'invite.

4. Choisissez le disque que vous souhaitez imager dans le menu contextuel **Target Drive**.



5. Cochez la case **Erase target drive**.
6. Nommez l'ordinateur en entrant un nom dans le champ **Computer Name**.
7. Choisissez votre configuration dans le menu contextuel **Configuration**.
8. Cochez la case **Boot to target drive after imaging**.
9. Choisissez un point de distribution dans le menu contextuel **Distribution Point**.
10. Cliquez sur **Image**.

## Sections de référence du "Administrator's Guide"

« Standard Imaging »

### Aller plus loin

Pour plus d'informations sur les fonctions d'imaging, voir [.Aller plus loin : Imaging.](#)




# Ajout d'un serveur de mise à jour de logiciels (SUS)

Avant de créer une règle d'exécution des mises à jour de logiciels sur les ordinateurs, ajoutez un serveur interne de mise à jour de logiciels au JAMF Software Server (JSS).

Un serveur interne de mise à jour de logiciels vous permet de réduire la quantité de bande passante utilisée lors de la distribution des mises à jour de logiciels d'Apple. Au lieu que chaque ordinateur télécharge les mises à jour à partir du serveur de mise à jour de logiciels d'Apple, les mises à jour sont téléchargées à partir d'Apple par chaque serveur uniquement.

Un serveur interne de mise à jour de logiciels vous permet également de contrôler et d'approuver les mises à jour avant de les rendre disponibles.

## Ajout d'un serveur de mise à jour de logiciels

1. Connectez-vous au JSS avec un navigateur web.
2. Dans l'angle supérieur droit de la page, cliquez sur **Serveurs de mise à jour de logiciels** .. 
3. Cliquez sur **Computer Management**.  
Sur un smartphone ou un iPod touch, cette option apparaît dans le menu contextuel.
4. Dans la section « Computer Management—Server Infrastructure », cliquez sur **Software Update Servers** .
5. Cliquez sur **New** .
6. Configurez les paramètres du volet.
7. Cliquez sur Save.

## Sections de référence du "Administrator's Guide"


« Software Update Servers »

# Création d'une règle d'exécution des mises à jour de logiciels

Après avoir ajouté un serveur de mise à jour de logiciels au JSS, créez une règle d'exécution des mises à jour de logiciels sur les ordinateurs.

Lorsque vous créez une règle, vous spécifiez les tâches que vous souhaitez automatiser, le moment où la règle sera exécutée (le « déclencheur »), le nombre de fois où elle doit être exécutée (la « fréquence d'exécution »), ainsi que les utilisateurs et les ordinateurs auxquels elle doit s'appliquer (le « périmètre »).

## Création d'une règle d'exécution des mises à jour de logiciels

1. Connectez-vous au JSS avec un navigateur web.
2. Cliquez sur **Computers** en haut de la page.
3. Cliquez sur **Policies**.  
Sur un smartphone ou un iPod touch, cette option apparaît dans le menu contextuel.
4. Cliquez sur **New** .
5. Dans le champ Général, entrez le nom d'affichage de la règle.
6. Choisissez un déclencheur et une fréquence d'exécution de la règle.
7. Sélectionnez l'option Software Updates et cliquez sur **Configure**.
8. Choisissez votre serveur interne de mise à jour de logiciels dans le menu contextuel **Installer les mises à jour de logiciels à partir de**.
9. Cliquez sur l'onglet **Périmètre** et définissez le périmètre de la règle.
10. Cliquez sur **Save**.

La règle est exécutée sur les ordinateurs figurant dans le périmètre la prochaine fois qu'ils se connectent au JSS et s'ils répondent aux critères définis dans le champ Général. Par défaut, les ordinateurs tentent de se connecter toutes les 15 minutes.

## Sections de référence du "Administrator's Guide"

« Running Software Update »



# Ajout d'un paquet

Avant de créer une règle pour installer un paquet, ajoutez le paquet à Casper Admin.

## Conditions requises

Pour ajouter un paquet à Casper Admin, vous avez besoin d'un point de distribution dans le JSS. (Pour plus d'informations, consultez la rubrique « About Distribution Points » du *Casper Suite Administrator's Guide*.)

**Remarque :** Si vous utilisez Casper Admin sur un ordinateur doté d'OS X 10.5 ou 10.6, vous devez installer Casper Admin 9.4 ou version ultérieure.

## Ajout d'un paquet à Casper Admin

1. Ouvrez Casper Admin et authentifiez-vous après de JSS.
2. Faites glisser le paquet dans le référentiel principal de Casper Admin.  
Le paquet apparaît en bleu dans la catégorie Unknown jusqu'à ce que vous l'ajoutiez à une catégorie.
3. Double-cliquez sur le paquet dans le référentiel principal.
4. Cliquez sur l'onglet **Général** puis entrez le nom d'affichage du paquet.

Information for Firefox.pkg

Summary General Options

Display Name: Firefox.pkg

Category: Unknown

Filename: Firefox.pkg

Item is a DMG with an OS X Installer, or Adobe Updater/Installer for CS3 or CS4

Info

Notes

Previous Next Cancel OK

5. Choisissez la catégorie du paquet.
6. Cliquez sur **OK**.

## Sections de référence du "Administrator's Guide"


« Managing Packages »

# Création d'une règle pour installer un paquet

Après avoir ajouté un paquet à Casper Admin, créez une règle pour installer le paquet.

Lorsque vous créez une règle, vous spécifiez les tâches que vous souhaitez automatiser, le moment où la règle sera exécutée (le « déclencheur »), le nombre de fois où elle doit être exécutée (la « fréquence d'exécution »), ainsi que les utilisateurs et les ordinateurs auxquels elle doit s'appliquer (le « périmètre »).

## Création d'une règle pour installer un paquet

1. Connectez-vous au JSS avec un navigateur web.
2. Cliquez sur **Computers** en haut de la page.
3. Cliquez sur **Policies**.  
Sur un smartphone ou un iPod touch, cette option apparaît dans le menu contextuel.
4. Cliquez sur **New** .
5. Dans le champ Général, entrez le nom d'affichage de la règle.
6. Choisissez un déclencheur et une fréquence d'exécution de la règle.
7. Sélectionnez l'option Packages et cliquez sur **Configure**.
8. Cliquez sur **Add** pour le paquet que vous souhaitez installer.
9. Choisissez « Install » dans le menu contextuel **Action**.
10. Spécifiez un point de distribution à partir duquel les ordinateurs téléchargeront le paquet.
11. Cliquez sur l'onglet **Périmètre** et définissez le périmètre de la règle.
12. Cliquez sur **Save**.

La règle est exécutée sur les ordinateurs figurant dans le périmètre la prochaine fois qu'ils se connectent au JSS et s'ils répondent aux critères définis dans le champ Général. Par défaut, les ordinateurs tentent de se connecter toutes les 15 minutes.

## Sections de référence du "Administrator's Guide"

« Installing Packages »

### Aller plus loin

Pour plus d'informations sur les fonctions de distribution des logiciels, voir [Aller plus loin : Distribution des logiciels](#).

# Partage de l'écran d'avec un autre ordinateur

Le partage d'écran vous permet de visualiser et de contrôler à distance l'écran d'un autre ordinateur.

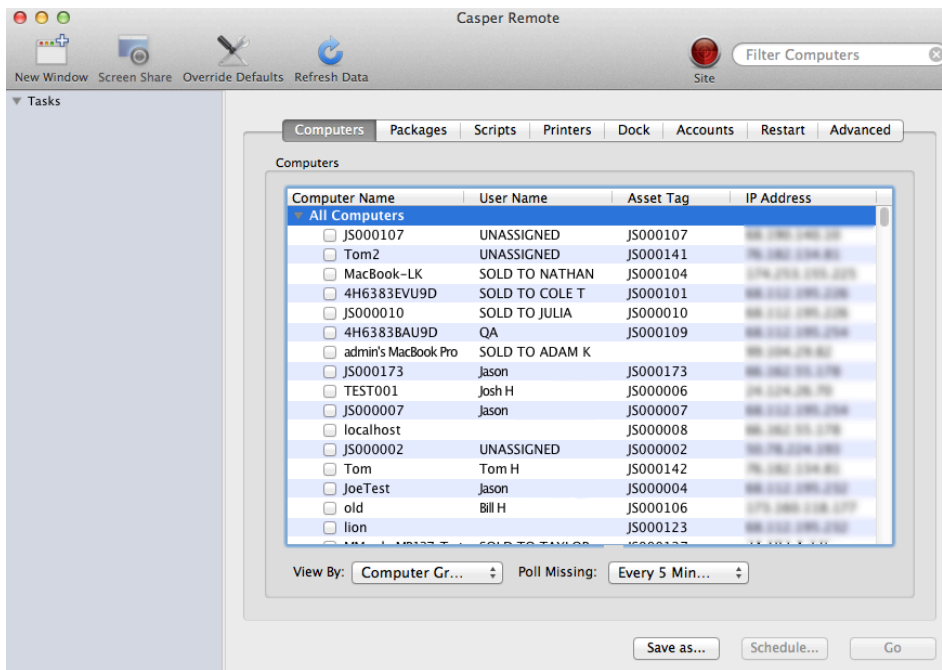
## Conditions requises


Pour partager l'écran d'un autre ordinateur, SSH (Remote Login) doit être activé sur l'ordinateur cible.

**Remarque :** Si vous utilisez Casper Remote sur un ordinateur doté d'OS X 10.5 ou 10.6, vous devez installer Casper Remote 9.4 ou version ultérieure.

## Partage de l'écran d'avec un autre ordinateur

1. Ouvrez Casper Remote et authentifiez-vous après du JSS.
2. Dans la liste des ordinateurs, sélectionnez l'ordinateur dont vous souhaitez partager l'écran.



3. Cliquez sur **Screen Share** .
4. À l'invite, choisissez une option de partage d'écran :
  - Pour permettre à l'utilisateur final de visualiser la session de partage d'écran, choisissez « Share Display » (OS X 10.8 ou version ultérieure) ou « Ask to share the display » (OS X 10.7).
  - Pour masquer la session de partage d'écran, choisissez « Log In » (OS X 10.8 ou version ultérieure) ou « Connect to a virtual display » (OS X 10.7).

## Sections de référence du "Administrator's Guide"

« Screen Sharing »

# Création d'un profil de préférences gérées

Les préférences gérées sont des fichiers manifestes qui définissent les préférences des ordinateurs et des utilisateurs. Vous pouvez utiliser le JAMF Software Server (JSS) pour créer des profils de préférences gérées contenant des groupes de préférences gérées. Vous pouvez également spécifier les utilisateurs et les ordinateurs auxquels un profil doit être appliqué (« périmètre »).

Le JSS propose des fichiers manifestes pour la plupart des préférences gérées, et que vous pouvez facilement ajouter au profil. Lorsque vous ajoutez une préférence gérée à un profil, vous devez spécifier un niveau auquel la préférence s'appliquera. Le niveau détermine comment et quand la préférence est appliquée.



Cette leçon explique comment créer un profil de préférences gérées qui oblige les utilisateurs à saisir un mot de passe pour désactiver leur économiseur d'écran.

## Conditions requises

Pour appliquer des préférences gérées au niveau de l'utilisateur, ces préférences doivent être activées dans les paramètres Login/Logout Hooks du JSS. (Pour plus d'informations, consultez la section « Login and Logout Hooks » du *Casper Suite Administrator's Guide*.)

Pour appliquer des préférences gérées au niveau de l'ordinateur, ces préférences doivent être activées dans les paramètres Startup Script du JSS. (Pour plus d'informations, consultez la section « Startup Script » du *Casper Suite Administrator's Guide*.)

## Création d'un profil de préférences gérées

1. Connectez-vous au JSS avec un navigateur web.
2. Cliquez sur **Computers** en haut de la page.
3. Cliquez sur **Managed Preferences**.  
Sur un smartphone ou un iPod touch, cette option apparaît dans le menu contextuel.
4. Cliquez sur **New** .
5. Dans le champ Général, entrez le nom d'affichage du profil de préférences gérées.
6. Sélectionnez l'option Screen Saver Login Window.
7. Cliquez sur **Add**  pour le champ **Require Password**.
8. Choisissez « 1 » dans le menu contextuel **Require Password**.
9. Cliquez sur l'onglet **Périmètre** et définissez le périmètre du profil de préférences gérées.
10. Cliquez sur **Save**.

## Sections de référence du "Administrator's Guide"

« Managed Preferences »

### Aller plus loin



Pour plus d'informations sur les fonctions des paramètres et de gestion de la sécurité, voir [Aller plus loin : Paramètres et gestion de la sécurité](#).

# Création d'un enregistrement de logiciel sous licence

Enregistrement de un logiciel sous licence vous permet de suivre les licences du logiciel dans votre environnement. Pour chaque logiciel dont vous souhaitez suivre les licences, vous devez créer un enregistrement de logiciel sous licence dans le JAMF Software Server (JSS). Ces enregistrements vous permettent de stocker les licences que vous possédez ainsi que les titres de logiciels comptabilisés par chaque licence (« définitions de logiciels »).

Chaque fois qu'un ordinateur soumet un inventaire au JSS, les titres de logiciels sur l'ordinateur sont comparés aux définitions de logiciels figurant dans les enregistrements de logiciels sous licence. Si les informations correspondent, l'ordinateur est comptabilisé dans le nombre de licences utilisées.

## Création d'un enregistrement de logiciels sous licence

1. Connectez-vous au JSS avec un navigateur web.
2. Cliquez sur **Computers** en haut de la page.
3. Cliquez sur **Licensed Software**.  
Sur un smartphone ou un iPod touch, cette option apparaît dans le menu contextuel.
4. Cliquez sur **New From Template** .
5. Cliquez sur le modèle de logiciel sous licence que vous souhaitez utiliser.
6. Dans le champ Général, entrez le nom d'affichage de l'enregistrement de logiciels sous licence.
7. Cliquez sur l'onglet **Licenses** et ajoutez les informations de licence :
  - a. Cliquez sur **Add** .
  - b. Entrez les informations sur la licence, y compris le type de licence et le nombre de licences.
  - c. Cliquez sur **Save**.
  - d. Répétez les étapes a à c si nécessaire.
8. Cliquez sur **Save**.

## Sections de référence du "Administrator's Guide"

« Licensed Software Records »

## Aller plus loin

Pour plus d'informations sur les fonctions de gestion des licences, voir [Aller plus loin : Gestion des licences](#).



# Mise à jour de l'inventaire à l'aide de Casper Remote

Avant d'afficher les logs d'utilisation des applications, assurez-vous que vous disposez des dernières informations d'inventaire en utilisant Casper Remote pour mettre à jour l'inventaire.

**Remarque :** Si vous utilisez Casper Remote sur un ordinateur doté d'OS X 10.5 ou 10.6, vous devez installer Casper Remote 9.4 ou version ultérieure.

## Mise à jour de l'inventaire à l'aide de Casper Remote

1. Ouvrez Casper Remote et authentifiez-vous après de JSS.
2. Dans la liste des ordinateurs, cochez la case en regard de chaque ordinateur dont vous souhaitez mettre à jour l'inventaire.
3. Cliquez sur l'onglet **Advanced** et cochez la case **Update Inventory**.
4. Cliquez sur **Go**.

# Affichage des logs d'utilisation des applications

Les logs d'utilisation des applications vous permettent de surveiller la fréquence à laquelle les applications sont utilisées sur les ordinateurs et de suivre les comportements d'utilisation. Les logs d'utilisation des applications d'un seul ordinateur se composent d'un diagramme circulaire qui indique le temps pendant lequel chaque application était au premier plan sur l'ordinateur au cours d'une période spécifiée.

## Affichage des logs d'utilisation des applications pour un seul ordinateur

1. Connectez-vous au JSS avec un navigateur web.
2. Cliquez sur **Computers** en haut de la page.
3. Cliquez sur **Search Inventory**.  
Sur un smartphone ou un iPod touch, cette option apparaît dans le menu contextuel.
4. Choisissez « Computers » dans le menu contextuel **Search**.
5. Laissez le champ de recherche vide et appuyez sur la touche Entrée.
6. Cliquez sur l'ordinateur pour lequel vous souhaitez afficher les logs d'utilisation des applications.
7. Cliquez sur l'onglet **Historique**.  
Les logs d'utilisation des applications pour l'ordinateur s'affichent.
8. Pour afficher les logs d'utilisation des applications pour une autre plage de dates, indiquez les dates de début et de fin à l'aide du menu contextuel **Date Range**. Puis cliquez sur **Update**.

## Sections de référence du "Administrator's Guide"

« Application Usage »

## Aller plus loin

Pour plus d'informations sur les fonctions de gestion de l'utilisation, voir [Aller plus loin : Gestion des utilisateurs](#).



Aller plus loin

# Aller plus loin : Inventaire

- « Computer Inventory Collection » - Pour plus d'informations sur la stratégie qui détermine la fréquence à laquelle les ordinateurs soumettent l'inventaire au JAMF Server Software (JSS).
- « Computer Inventory Collection Settings » - Découvrez comment collecter des éléments supplémentaires dans le cadre de votre inventaire et comment spécifier des chemins de recherche personnalisée à utiliser lors de la collecte des applications, des polices et des plug-ins.
- « Computer Extension Attributes » — Découvrez comment créer des champs personnalisés que vous pouvez utiliser pour recueillir presque tout type de données d'ordinateurs.
- « Computer Inventory Display Settings » - Découvrez comment changer les champs d'attribut affichés dans les résultats d'une recherche d'ordinateur simple.
- « Peripherals » - Apprenez à collecter et stocker des informations sur les périphériques dans le cadre de votre inventaire.
- « Simple Computer Searches » - Apprenez à rechercher rapidement des objets dans votre inventaire pour obtenir une plage générale de résultats.
- « Advanced Computer Searches » - Apprenez à utiliser des critères de recherche détaillés pour rechercher les ordinateurs dans votre inventaire.
- « Computer Reports » - Découvrez comment exporter les données affichées dans les résultats de recherche d'ordinateur simples ou avancées.
- « Performing Mass Actions for Computers » - Découvrez comment effectuer des tâches potentiellement fastidieuses sur plusieurs ordinateurs à la fois.
- « Viewing and Editing Inventory Information for a Computer » - Pour en savoir plus sur les types d'informations d'inventaire que vous pouvez afficher et modifier pour un ordinateur.
- « Viewing Management Information for a Computer » - Découvrez comment afficher des informations de gestion, telles que les règles et les préférences gérées, pour un ordinateur.
- « Viewing the History for a Computer » - Découvrez comment afficher les logs et autres historiques de gestion d'un ordinateur.
- « Deleting a Computer from the JSS » - Découvrez comment supprimer un ordinateur du JSS.
- « User Assignments » - Découvrez comment affecter des utilisateurs à des appareils mobiles.
- « Simple User Searches » - Apprenez à rechercher rapidement des utilisateurs dans votre inventaire pour obtenir une plage générale de résultats.
- « Viewing and Editing Inventory Information for a User » - Découvrez comment afficher et modifier des informations d'inventaire pour un utilisateur.

# Aller plus loin : Imaging

- « About Imaging » - Découvrez les différentes méthodes d'imaging.
- « Managing Packages » - Découvrez comment gérer les paquets afin de pouvoir les déployer ou les désinstaller lors de l'imaging.
- « Managing Scripts » - Découvrez comment gérer des scripts afin de pouvoir les exécuter lors de l'imaging.
- « Managing Printers » - Découvrez comment gérer les imprimantes afin de pouvoir les mapper ou les démapper lors de l'imaging.
- « Managing Dock Items » - Découvrez comment gérer les éléments du Dock afin de pouvoir les ajouter ou les supprimer lors de l'imaging.
- « Managing Directory Bindings » - Découvrez comment gérer les liaisons d'annuaire afin de pouvoir lier des ordinateurs lors de l'imaging.
- « Booting Computers to NetBoot Images » - Découvrez comment démarrer des ordinateurs sur une image NetBoot à des fins d'imaging.
- « PreStage Imaging » - Découvrez comment utiliser l'imaging Prestage afin de pouvoir imager de nouveaux ordinateurs à mesure que vous les ajoutez au réseau.
- « Autorun Imaging Settings » - Découvrez comment configurer les paramètres d'imaging Autorun.
- « Autorun Imaging » - Découvrez comment stocker les paramètres d'imaging dans le JAMF Server Software (JSS) pour ne pas avoir à les configurer au moment de l'imaging. Cela vous permet également d'automatiser entièrement le processus d'imaging, si vous le souhaitez.
- « Target Mode Imaging » - Découvrez comment imager plusieurs ordinateurs à la suite en les connectant à un ordinateur hôte à l'aide d'un câble FireWire ou Thunderbolt.
- « Customizing the Imaging Process » - Découvrez comment personnaliser le processus d'imaging en utilisant Casper Imaging ou le JSS pour configurer des données Prestage ou Autorun.

# Aller plus loin : Distribution des logiciels

- « Managing OS X Installers » - Découvrez comment gérer les fichiers DMG de programmes d'installation OS X afin de pouvoir les déployer sur des ordinateurs.
- « Caching Packages » - Découvrez comment mettre en cache des paquets.
- « Installing Cached Packages » - Découvrez comment installer des paquets mis en cache.
- « Uninstalling Packages » - Découvrez comment désinstaller les paquets installés à l'aide de Casper Suite.
- « Integrating with VPP » - Découvrez comment intégrer votre solution au Programme d'achat en volume d'Apple (VPP) afin de pouvoir utiliser la distribution gérée par VPP.
- « VPP Registration » - Découvrez comment inscrire des utilisateurs auprès du programme VPP afin de pouvoir attribuer du contenu aux utilisateurs pour la distribution gérée par VPP.
- « VPP Assignments » - Découvrez comment attribuer du contenu aux utilisateurs pour la distribution gérée par VPP.

# Aller plus loin : Paramètres et gestion de la sécurité

- « OS X Configuration Profiles » - Découvrez comment distribuer de profils de configuration OS X afin de définir des paramètres et des restrictions pour les ordinateurs et les utilisateurs.
- « OS X Remote Commands » - Découvrez comment utiliser les commandes à distance OS X pour gérer la sécurité de l'ordinateur.
- « Managing Scripts » - Découvrez comment gérer les scripts afin de pouvoir les exécuter sur les ordinateurs.
- « Running Scripts » - Découvrez comment exécuter des scripts.
- « Managing Printers » - Découvrez comment gérer des imprimantes afin de pouvoir les mapper ou les démapper à des ordinateurs.
- « Administering Printers » - Découvrez comment mapper ou démapper des imprimantes.
- « Managing Dock Items » - découvrez comment gérer les éléments du Dock afin de pouvoir les ajouter ou les supprimer des ordinateurs.
- « Administering Dock Items » - Découvrez comment ajouter ou supprimer des éléments du Dock.
- « Administering Local Accounts » - Découvrez comment créer des comptes locaux, supprimer des comptes existants, et réinitialiser le mot de passe de comptes existants
- « Administering the Management Account » - Découvrez comment réinitialiser les mots de passe du compte de gestion et activer ou désactiver le compte de gestion.
- « Managing Directory Bindings » - Découvrez comment ajouter des liaisons d'annuaire afin de pouvoir lier des ordinateurs à un service d'annuaire.
- « Binding to Directory Services » - Découvrez comment lier des ordinateurs à un service d'annuaire.
- « Managing Disk Encryption Configurations » - Découvrez comment créer et gérer des configurations de chiffrement de disque afin de pouvoir activer FileVault 2 sur les ordinateurs.
- « Deploying Disk Encryption Configurations » - Découvrez comment déployer des configurations de chiffrement de disque afin d'activer FileVault 2.
- « Administering Open Firmware/EFI Passwords » - Découvrez comment définir ou supprimer les mots de passe Open Firmware/EFI des ordinateurs.

# Aller plus loin : Gestion des licences

- « About Licensed Software » - Découvrez comment stocker et suivre les licences des logiciels dans votre environnement.
- « License Compliance » - Découvrez comment évaluer la conformité des licences en affichant des enregistrements de logiciels sous licence dans le JAMF Software Server (JSS).
- « Viewing License Usage » - Découvrez comment afficher les ordinateurs sur lesquels des licences sont en cours d'utilisation.
- « Application Usage for Licensed Software » - Découvrez la fréquence d'utilisation des logiciels sous licence dans votre environnement.



# Aller plus loin : Gestion des utilisateurs

- « Computer Usage » - Découvrez comment consulter les logs d'utilisation pour surveiller à quelle fréquence chaque ordinateur est utilisé et pour suivre les comportements d'utilisation.
- « Restricted Software » - Découvrez comment empêcher des utilisateurs ou des groupes d'utilisateurs d'accéder à certaines applications.



# Annexe : Création d'un paquet

L'application Composer vous permet de créer un paquet logiciel en vue d'un déploiement avec Casper Suite.

## Conditions requises

Une image disque ou un DVD d'installation du logiciel qui n'est pas déjà installé sur votre ordinateur

## Création d'un paquet

1. Ouvrez Composer et authentifiez-vous localement.
2. Dans la barre d'outils, cliquez sur **New** .
3. Sous le titre Monitor Installation de la barre latérale, sélectionnez **Snapshot**.
4. Sélectionnez **Normal Snapshot** puis cliquez sur **Next**.
5. Entrez un nom pour le paquet, puis cliquez sur **Next**.
6. Installez et configurez votre logiciel, puis cliquez sur **Create Package Source** pour créer le cliché « après ».  
Lorsque Composer a fini de prendre le cliché final, le nom du paquet apparaît sous la liste Sources dans la barre latérale.
7. Sélectionnez la source du paquet dans la liste Sources.
8. Dans la barre d'outils, cliquez sur **Build as DMG** .
9. Sélectionnez un emplacement où enregistrer le paquet puis cliquez sur **Save**.

## Sections de référence du "Administrator's Guide"

- « Creating Package Sources »
- « Viewing and Editing the Contents of Package Sources »
- « Building Packages from Package Sources »